

# Antikvariskt utlåtande gällande fastigheten Falsterbo 7:103

## Inledning

Följande antikvariska utlåtande omfattar fastigheten Falsterbo 7:103, som idag inrymmer Falsterbo Photo Art Museum. Byggnaden, ursprungligen uppförd som dansrestaurang år 2009, står idag inför en planerad ombyggnad till spa och hotell efter ett tävlingsförslag upprättat av arkitekterna Krook & Tjäder. Utlåtandet är framtaget på uppdrag av Vellinge kommun som kunskapsunderlag i pågående detaljplaneprocess.

Syftet med utlåtandet är att kortfattat beskriva befintlig byggnad, dess historik, karaktärsdrag samt bedömd påverkan av föreslagen ombyggnad, gällande volym och material. Utformning av fasader och interiör är ännu inte fastställt, och ingår därmed ej.

Platsbesök och arkivstudier har utförts under vår och sommar 2024.

## Fastighetens läge



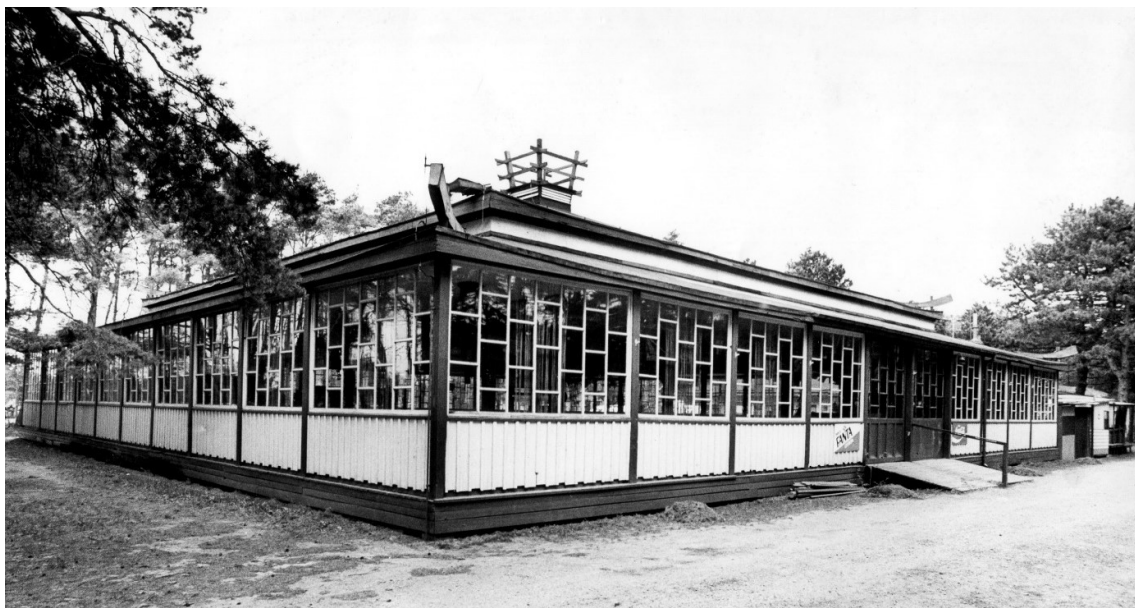
Byggnaden är belägen på en strandtomt strax söder om Strandbadsvägen i Falsterbo. Källa: Lantmäteriet.se

Fastigheten är belägen i Falsterbos södra del med adress Strandbadsvägen 30. Byggnaden ligger naturskönt, strax intill havet och inbäddad i tallskog. I direkt anslutning mot norr ligger en större parkering. Förutom huvudbyggnaden finns ett pannhus mot öster, uppfört samtidigt som huvudbyggnaden.

## Kortfattad historik

På platsen för nuvarande byggnad fanns tidigare en dansrestaurang (Strandbaden) uppförd år 1928, men som brann ner i sin helhet år 2006. Byggnaden i träkonstruktion hade en kvadratisk planform och kännetecknades av sitt karakteristiskt valmade tak med svängda utkastare i varje hörn (likt en pagod) och fönsterpartiernas förskjutna spröjsindelning.

Samma år som dansrestaurangen brann ner utlyste kommunen en internationell arkitekttävling för att rita dess ersättare, en nattklubb med restaurang. Det vinnande förslaget "Hägring" utformades av arkitekterna Kjellgren Kaminsky Architecture AB och stod färdigt år 2009, efter viss bearbetning av förslaget. Byggnaden fick samma år Regions Skånes arkitekturpris.



*Restaurang Strandbaden år 1978, ursprungligen uppförd år 1928. Källa: Bilder i Syd.*

I tidskriften Arkitektur (2009:7) beskrivs det nya Strandbaden som "en originell byggnad som vågat tolkar platsen med en tydlig dialog med platsens historia, samtid och framtid. Likt en diffus minnesbild speglas den gamla dansrestaurangens fasader och läge, samtidigt reflekterar projektet i varje ögonblick sin omgivning; dygnets skiftningar, ljuset och människorna".

Den nya byggnaden fick liksom dess föregångare en i princip kvadratisk planform. Byggnadsvolymen i två våningar försågs med ett diagonalt, nästan dubbelt så högt rum, som bildade byggnadens hjärta och sammanband alla publika delar. Samtliga servicefunktioner förlades i den östra delen och de publika delarna i byggnadens västra del. Huvudentrén placerades mot väster som en fortsättning på byggnadens diagonala genomskärning, vilket även accentueras exteriört i markbeläggningen. Stor hänsyn togs till omgivande naturtomt där i princip alla befintliga tallar bevarades.

Gestaltningmässigt gjordes en subtil referens till den äldre byggnaden och dess spröjsade fönsterpartier, vars mönster återkommer i fasadplattorna förskjutna placering, liksom invändigt i entréhallens väggbeklädnad av trä.



Fotografier från den nyuppförda Strandbaden publicerade i tidskriften Arkitektur (2009:7). Notera de förskjutna fasadplattorna och väggpanelen i entréhallen, en referens till den äldre byggnaden på platsen.

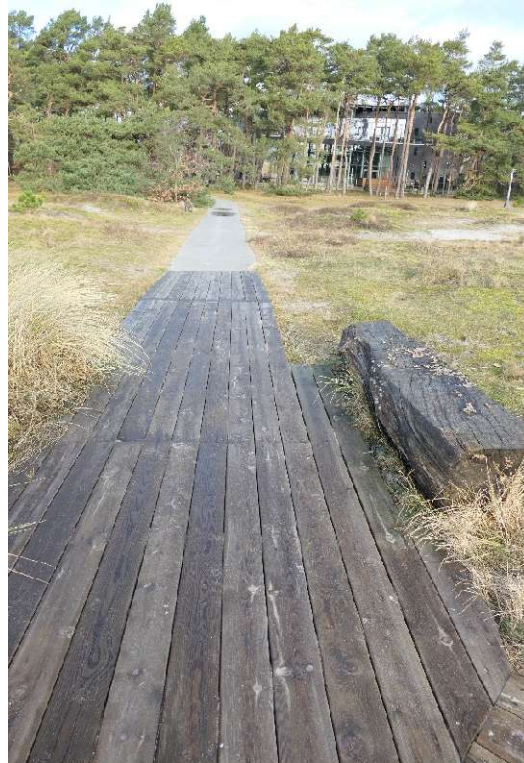
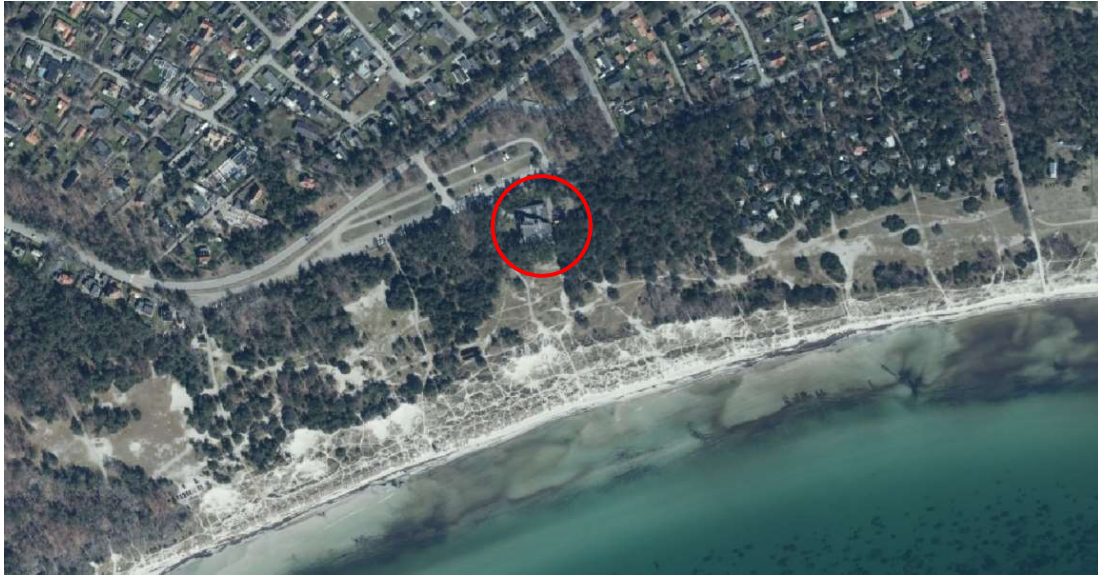
År 2015 fick Testbed studios i uppdrag att omvandla Kjellgren/Kaminskys danspalats till ett nytt besökscenter innehållande turistbyrå, konsthall, restaurang och naturrum. Ombyggnaden innebar framför allt tillbyggnaden av en extra våning, en utsiktsbrygga, med utsikt över det omgivande landskapet men även att ny hisstopp, nya trappor, solceller, skärmtak, lanterniner mm adderades på taket. Nya fönster- och dörröppningar tillkom i princip i samtliga fasader. Dessa fick en enhetlig utformning i grå aluminium för att särskilja sig från den ursprungliga partierna. Invändigt bibehölls planlösningen i huvudsak. Ny inredning och nya ytskikt tillkom, liksom ett nytt bjälklag, balkong och entresolplan. Byggnaden återinvigdes år 2016.

År 2020 beslutade kommunen att se över möjligheterna för att satsa på ett Hotell och Spaverksamhet på platsen. Sedan år 2021 hyr Falsterbo Art Museum in sig i lokalerna, ett privatdrivet fotomuseum med tillhörande restaurang.

## Beskrivning av fastigheten

### Platsen/tomten

Byggnaden är placerad på en naturtomt, varsamt inplacerad i en gles tallskog. Marken runt byggnaden är i huvudsak gräsbevuxen. Mot söder övergår tallskogen i strandäng med gångar/spänger ner till stranden. Byggnaden döljs idag till stor del av växtligheten. Mot norr finns en större grusad parkeringsyta, delvis asfalterad. Här finns även en toalettbyggnad.



## Byggnaden

Byggnaden har en i princip kvadratisk planform med ett diagonalt förhöjt parti som genomsär byggnaden. Stomme av prefabricerad betong. Det förhöjda partiet kröns av en utsiktbrygga i galvat stål med tillhörande räcke och trappor. Fasaderna är klädda med svarta fibercementplattor i svart kulör, monterade i förskjutna längder. De ursprungliga, fasta glaspartierna med spegelglas delar rytmiskt in fasaden och är monterade i ytterliv fasad. Sekundära fönsterpartier är i huvudsak utförda i grå aluminium. Huvudentrén är placerad mot väster. Huvuddelen av dörrpartierna är utbytta och ett antal tillkomna sekundärt, samtliga i grå aluminium. Takmaterial i svart papp samt klinker på takterrassen mot havet. Ett trädäck ansluter vid byggnadens södra sida där restaurangens uteservering är placerad. Marken fram till huvudentrén är belagd med trätrall. Muren strax intill entrén var ej med i det ursprungliga tävlingsförslaget men tillkom vid uppförandet som bullerplank.



*Fasad mot norr och parkeringen. Glaspartierna i liv med fasaden är ursprungliga medan nya fönster och dubbeldörr tillkommit.*



*Fasad mot öster och entré till byggnadens sekundära utrymmen. Här har en ny dörröppning tillkommit och samtliga dörrar bytts ut, liksom skärmtaket.*



*Byggnadens sydöstra hörn.*



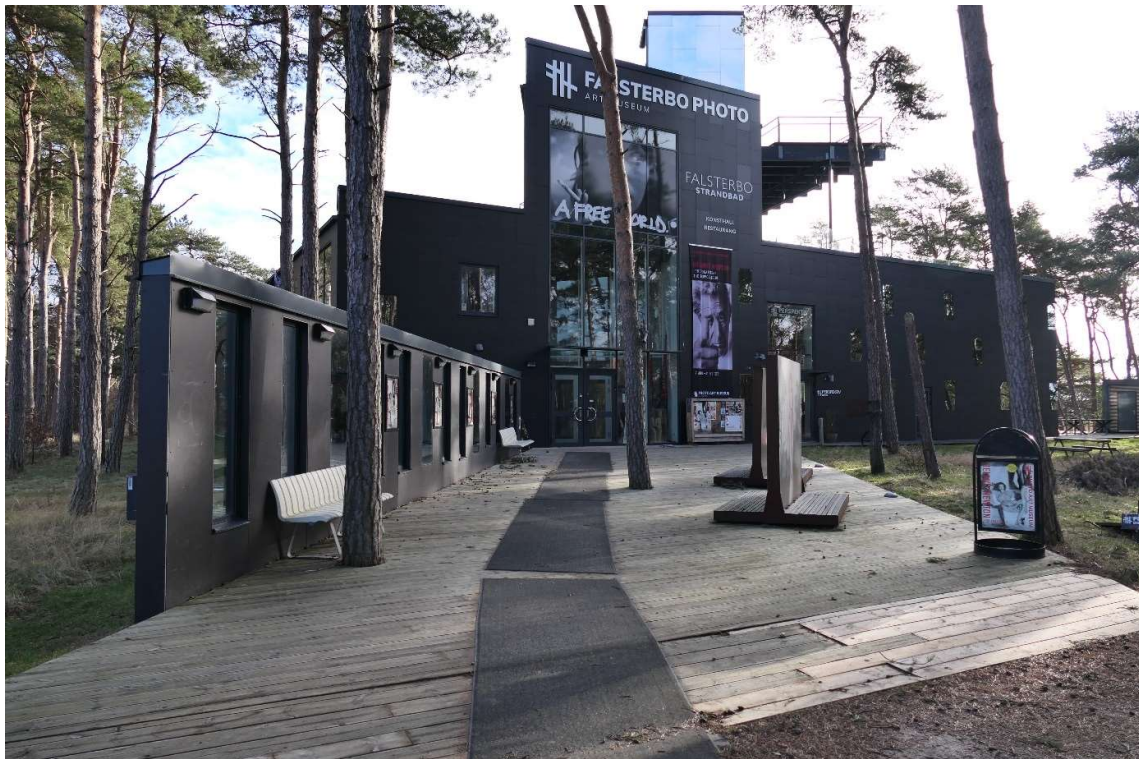
*Den södra fasaden med dess trädäck och restaurangen innanför. Idag är det övre glaspartiet igensatt med folierat glas.*



*Byggnadens sydvästra hörn. Utsiktbryggan och hisstoppen framträder tydligt.*



*Huvudfasaden mot väster med nya fönster- och dörrpartier på vardera sidan om huvudentrén.*



*Byggnadens huvudentré med bevarade tallar i direkt anslutning.*





*Entréhallen och dess trappa som genomskär byggnaden diagonalt. Vägghpanel av trä med dess karakteristiska mönster. Foto: Lars Gunnarsson, Krook & Tjäder.*

## Kulturhistoriskt värdebärande delar

Följande karaktärsdrag är viktiga att bevara för att kunna utläsa byggnadens ursprungliga gestaltning:

- Den ursprungliga byggnadsvolymen med kvadratisk planform genomskuren av en högre diagonal byggnadskropp.
- Det starkt grafiska formspråket.
- Uttrycket med de förskjutna fasadplattorna som en referens till den tidigare byggnaden på platsen.
- De ursprungliga fasadmaterialen; svarta fibercementplattor, glaspartier med spegelglas, grå aluminium.
- Byggnadens anpassning till platsen, där byggnaden varsamt inpassats i befintlig tallskog.
- Uttrycket med fasadens glaspartier i liv med fasaden.
- Ursprungliga fönster- och dörröppningar.
- Planlösningen med den centralt placerade entréhallen i diagonal. Funktionssepareringen interiört med publika ytor i byggnadens västra del och teknik/servicefunktioner i dess östra del.

## Ombyggnadsförslag av befintlig byggnad

Ombyggnadsförslaget ingår som en del av det vinnande tävlingsförslaget "Bland tallarna" av Krook & Tjäder och utgör en påbyggnad på existerande strandpaviljong, som länkas samman med en ny hotellbyggnad mot norr.

Påbyggnaden utgörs av en indragen våning med ovanliggande takterrass, där byggnadens ursprungliga diagonal markeras av en lätt glaspåbyggnad med sedumtak.

Så här beskriver arkitekterna sitt koncept för påbyggnad av existerande strandpaviljong:

### Exteriör/volym

*I strandbadpaviljongens tillbyggnad markeras tydlig vad som är ett tillägg och vad som är befintligt.*

*Vi har dragit in fasadlivet och veckat fasaden för att markera ett avbrott i den annars helt släta fasaden.*

*Ett gemensamt fasadmaterial av trä och glas kopplar samman den nya hotellbyggnaden med påbyggnaden. Det gör att även fasadmaterialet bryter mot den befintliga svarta fibercementplattan. Materialen glas och trä kommer att skapa en lätthet som inte finns i den idag slutna och tunga existerande volymen. Den befintliga bygganden kommer att utgöra en bas för den lätta påbyggnaden.*

*Påbyggnadens öppna glasfasad riktar sig mot stranden. Bakom träpanelen finns på sina ställen glasfält som silar in ljuset in i rummen på dagen och ut på natten. Detta för att begränsa ljuset ut i skogen där fladdermössen bor.*

### Interiör

*Vi behåller trappan som leder upp till den idag översta våningen. Den existerande restaurangen återställs och det senare tillagda entresolplanet demonteras. I den gamla danslokalen öppnas det upp ytterligare ett glasparti lika det befintliga.*



*Illustrationer hämtade ur Krook & Tjäders förslag "Bland tallarna" Falsterbo Strandbad. Hotell, spa och möten. 20240314, som visar tilltänkta volymer och material.*

## Antikvarisk bedömning

Förslaget innebär att en ny årsring adderas till den befintliga byggnaden från år 2009 som på ett tydligt och respektfullt sätt särskiljer sig från den ursprungliga byggnaden både vad gäller gestaltning och materialval.

Genom att tillbyggnaden dras in, utförs i "lätta" material och i en ljus färgskala, framträder den ursprungliga byggnadens volymer och fasader tydligt, trots att en relativt stor byggnadsvolym adderas på taket. En konsekvens av förslaget är dock det förhöjda partiet, som löper diagonalt genom byggnaden, inte längre blir synligt och den tidigare distinkta kontrastverkan mellan den lägre kvadratiske byggnadsvolymer och den upphöjda diagonalen försvinner. Detta kompenseras delvis genom den tilltänkta glaspaviljongen på takterrassen, vars placering markerar underliggande diagonal.

Förslaget innebär att takets tillbyggnader från 2015 (utsiktsbrygga, hisstopp mm) rivs, vilka delvis förvanskade det ursprungliga strikta geometriska formspråket. Härmed sker en viss återställning av grundvolymererna.

Läsbarheten av vad som är nytt respektive gammalt tydliggörs ytterligare av materialvalet: trä och glas, i kontrast till fasadens svarta fibercementplattor. Träet skapar även en tydlig koppling till platsen och dess tallskog. Takterrassen med dess trädäck och sedumtak underordnar sig omgivande natur.

Siktlinjerna inom området bedöms inte påverkas nämnvärt. Den nya påbyggnaden överstiger inte höjden på den existerande hisstoppen med sina 16,5 m över marken. Tallarna i området är inmätta av kommunen och har en medelhöjd på 18,0 m ovan mark.

Förslaget som helhet bedöms som varsamt, där byggnadens värdebärande delar, med undantag av ursprunglig diagonala byggnadsvolymer, bevaras.

Fasader och interiör bör konsekvensbedömas i samband med bygglov.

Johanna Hadmyr

Bebyggelseantikvarie

Certifierad sakkunnig kulturvärden, KUL.