

Planbeskrivning

Förslag till detaljplan för Kämpinge 9:26 med flera, förbifart Kämpinge by

GRANSKNINGSHANDLING



Översiktskarta med detaljplanens läge

	Datum	Signatur
Antagen av KF		
Laga kraft		

Samhällsbyggnadsavdelningen

PLANBESKRIVNING

SAMMANFATTNING

Syftet med detaljplanen är att pröva en ny väg mellan Räng sandsvägen (väg 519) och Kämpingevägen (väg 585) i enlighet med kommunens översiktsplan, ÖP 2010, samt tidigare överenskommelse med Trafikverket. Målet är att avlasta trafiksituationen i Kämpinge by med mindre flöden av bilar och tunga fordon och därmed skapa en bättre miljö för boende och öka trafiksäkerheten för oskyddade trafikanter.

Planområdet ligger mellan Rängs sand, Kämpinge by och Kämpingevägen, utanför byarna. Platsen är öppen jordbruksmark med långa siktlinjer och det finns en tydlig avgränsning av Kämpinge by och Rängs sand med jordbruksmark mellan dem. Marken används idag för jordbruk och omfattas av fastigheterna Kämpinge 11:4, Kämpinge 9:27, Kämpinge 9:26, Kämpinge 9:25 och Kämpinge S:1 som är privatägda och Kämpinge 10:1 som ägs av Lunds domkyrka.

Planens genomförande bidrar till att förbättra trafiksituationen i Kämpinge by. Marken används idag för jordbruksändamål.



Figur 1. Illustration av planförslaget i sin helhet.

INLEDNING

Planhandlingar

Allt planeringsunderlag har tagits fram av Vellinge kommun.

Plankarta med bestämmelser

Grundkarta*

Fastighetsförteckning*

Denna planbeskrivning

Undersökning om betydande miljöpåverkan, 2023-09-15

Samrådsredogörelse.

Övriga utredningar, dokument och planeringsunderlag

Naturvärdesinventering av delar av Kämpinge 11:4 m.fl. Vellinge kommun*, Skåne län, WSP, 2022-11-07, reviderad 2023-07-05

Trafikutredning, Rapport förbifart Kämpinge by*, Tyréns, 2022-12-16

PM dagvatten. DP Kämpinge-Förbifart Kämpinge*, WSP, 2022-02-22, reviderad 2023-09-15

PM trafikbullenutredning – Förbifart Kämpinge*, WSP, 2023-06-09, reviderad 2023-07-06.

** handlingen finns tillgänglig på Sambällsbyggnadsavdelningen.*

Bakgrund

Kommunens gällande översiktsplan, ÖP 2010, föreslår aktuell sträcka som en förlängning av Skegrievägen (väg 517) i syfte att avlasta trafiktrycket genom Kämpinge by och ge bättre utbyggnadsmöjligheter för Rängs sand.

Boende i Kämpinge har under en längre tid framfört upprepade klagomål på trafiksituationen i Kämpinge efter påbörjad utbyggnad i Rängs sand. Frågan om att anlägga en ny väg som avlastar trafiken genom Kämpinge by har diskuterats under en längre tid genom skrivelser till Trafikverket från kommunen, klagomål från boende, krav från Trafikverket vid detaljplaneläggning i Rängs sand samt tidigare överenskommelser mellan kommunen och Trafikverket. Vellinge kommuns översiktsplan förespråkar en ny väg mellan Räng sandsvägen (väg 519) och Kämpingevägen (väg 585), som en förlängning av Skegrievägen (väg 517). Åtgärden har utretts i en förenklad åtgärdsvalsstudie (ÅVS), vägplaneprocess som sedan avbröts samt en ny ÅVS. Trafikverket avser, enligt rekommendationerna i den senaste ÅVS:en att inte bygga en ny väg med anledning till att den kapacitetsmässigt inte behövs eller är motiverad i ett regionalt perspektiv. I stället avser Trafikverket att göra flera mindre åtgärder. Kommunen delar inte Trafikverkets uppfattning om vilka åtgärder som behövs för att förbättra nuvarande trafiksituation. Tvärtom är kommunens bedömning att åtgärden förlängning av Skegrievägen är nödvändig för att förbättra trafiksituationen i Kämpinge by och därmed skapa en bättre miljö för boende och öka trafiksäkerheten för oskyddade trafikanter.

Kommunstyrelsen beslutade 2022-03-28 (Ks § 56) att ge uppdrag att ta fram förslag till detaljplan för Kämpinge 9:26 med flera, förlängning av Skegrievägen. Förslaget till detaljplan var ute på samråd mellan 2023-04-05 och 2023-05-05.

Planens syfte

Syftet med detaljplanen är att pröva en ny väg mellan Räng sandsvägen (väg 519) och Kämpingevägen (väg 585) i enlighet med kommunens översiktsplan, ÖP 2010, samt tidigare överenskommelse med Trafikverket. Målet är att avlasta trafiksituationen i Kämpinge by med mindre flöden av bilar och tunga fordon och därmed skapa en bättre miljö för boende och öka trafiksäkerheten för oskyddade trafikanter.

Planprocess och tidplan

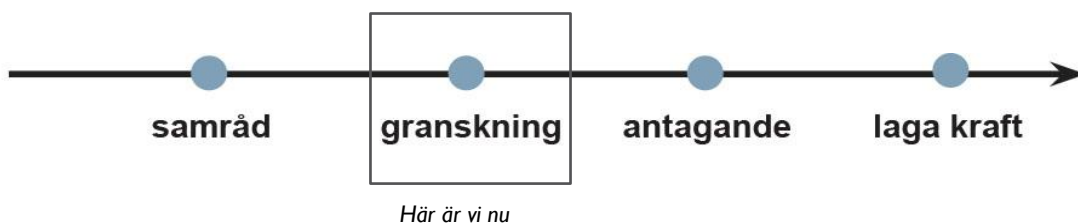
Beslutande nämnd för detaljplanen är Kommunstyrelsen.
Diarienummer Ks 2022/127.722.

Detaljplaneprocessen följer plan- och bygglagen (SFS 2010:900) och upprättas med utökad förfarande. Utökad förfarande innebär att planen ska antas i Kommunfullmäktige.

Samråd för planförslaget har skett under våren 2023.

Granskning planeras till hösten 2023.

Planen planeras antas i Kommunfullmäktige hösten/vintern 2023.



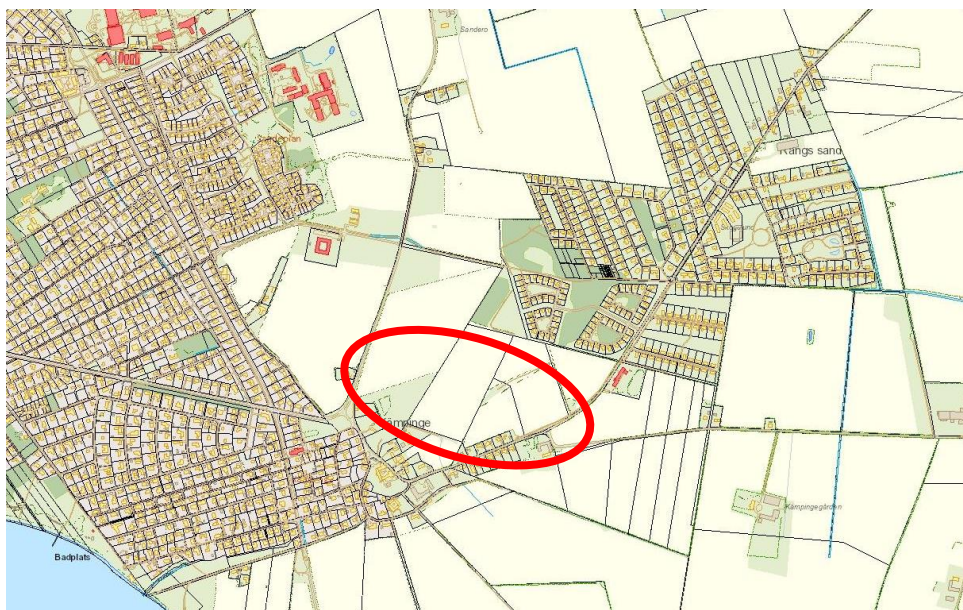
Undersökning om miljöpåverkan

Samhällsbyggnadsavdelningen, beslut 2023-09-15, bedömer med vägledning av miljöbedömningsföreskriften (2017:966) att planförslaget inte kan antas medföra betydande miljöpåverkan i den mening som avses i miljöbalken (MB) och i 4 kap. 34 § plan- och bygglagen (PBL). Behovet av miljöhänsyn vid genomförandet av detaljplanen behöver därför inte ytterligare belysas i en strategisk miljöbedömning enligt 6 kap. MB. Till planen finns ett bedömningsstöd dokumenterat.

Utförlig beskrivning av planens konsekvenser finns under rubriken *Konsekvenser av planens genomförande*.

Plandata

Lägesbestämning



Figur 2. Planområdets ungefärliga läge markerat med rött.

Areal och markägförhållanden

Aktuellt område ligger mellan Rängs sand, Kämpinge by och Kämpingevägen, utanför byarna. Platsen är öppen jordbruksmark med långa siktlinjer och det finns en tydlig avgränsning av Kämpinge by och Rängs sand med jordbruksmark mellan dem. Marken används idag för jordbruk och fastigheterna Kämpinge 11:4, Kämpinge 9:27, Kämpinge 9:26, Kämpinge 9:25 och samfälligheten Kämpinge S:1 är privatägda och Kämpinge 10:1 ägs av Lunds domkyrka. Planområdet motsvarar 2,9 hektar varav väg utgör 2,5 hektar och naturmark utgör 0,4 hektar.

FÖRUTSÄTTNINGAR

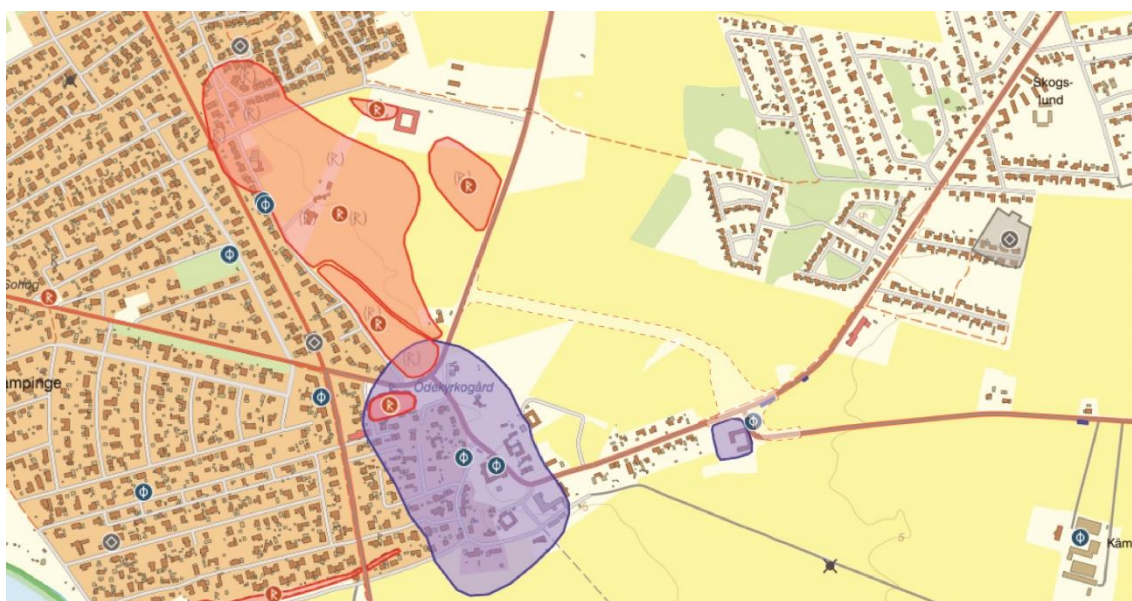
Tidigare ställningstaganden

Riksintressen och förordnanden

Planområdet omfattas av riksintresse för högexploaterad kust enligt 4 kap. miljöbalken. Inom områden för riksintresse för högexploaterad kust får exploateringsföretag och andra ingrepp endast komma till stånd om de inte påtagligt skadar natur- och kulturvärden. Riksintresset värnar om det rörliga friluftslivet samt att behålla de säregna miljöer som kustzonen består av, till exempel sandstränder eller strandängar. Bestämmelsen inom riksintresset för högexploaterad kust utgör dock inget hinder för utveckling av befintliga tätorter, av det lokala näringslivet eller för utförandet av anläggningar som behövs för totalförsvaret.

Planområdet ligger inom vattenskyddsområde för Vellinge kommuns grundvattentäkt vid Vellinge och Stora Hammar-Rängs sand. Området omfattas av särskilda skyddsföreskrifter enligt Miljöbalken 7 kap. 21-22§§, vilket innebär att det krävs bland annat tillstånd från Miljö- och byggnadsnämnden för utsläpp av dagvatten på eller under markytan.

Inom området finns inga kända fornlämningar men flertalet har påträffats i omkringliggande närområde och det är stor sannolikhet att det finns inom planområdet. Se kapitel om Fornlämningar längre ned i dokumentet.



Figur 3. Utdrag ur försök (planområdet strekat i rött)

Översiktsplan

I gällande översiktsplan, ÖP 2010, laga kraft 2013-06-27, aktualiserad 2017-12-06, KF § 172 föreslås aktuell sträcka som en förlängning av Skegrievägen (väg 517). Syftet är att avlasta trafiktrycket genom Kämpinge by och ge bättre utbyggnadsmöjligheter för Rängs sand. Kämpinge by är en bevarandevärd kulturmiljö och byn ska bevaras. ÖP 2010 anger även att jordbrukslandskapets siktstråk mellan byarna är viktigt och att de därför inte får byggas samman. Ett siktstråk mellan Rängs sand och Östra Höllviken är utpekad i översiktsplanen.

Planförslaget är förenligt med översiktsplanen. Dock hade Länsstyrelsen synpunkter på kommunens bebyggelseplaner för Rängs sand utifrån RI Kustzon men då planförslaget enbart omfattar en utbyggnad av ny väg anses inte planförslaget vara motstridigt till Länsstyrelsens granskningsyttrande på översiktsplanen.



Figur 4. Utdrag ur gällande översiktsplan, med den då förlagda nya vägen.

Fördjupning av översiktsplan

Planområdet omfattas inte av någon fördjupad översiktsplan. Strax nordväst från planområdet, skiljs av vid väg 585, gäller den fördjupade översiktsplanen för Östra Höllviken, vision 2050 som antogs i kommunfullmäktige 25 januari 2021 och vann laga kraft den 8 september 2021. Enligt ÖP 2010 ska väg 585 utgöra en långsiktig östlig gräns för Höllvikens expansion mot det öppna landskapet.

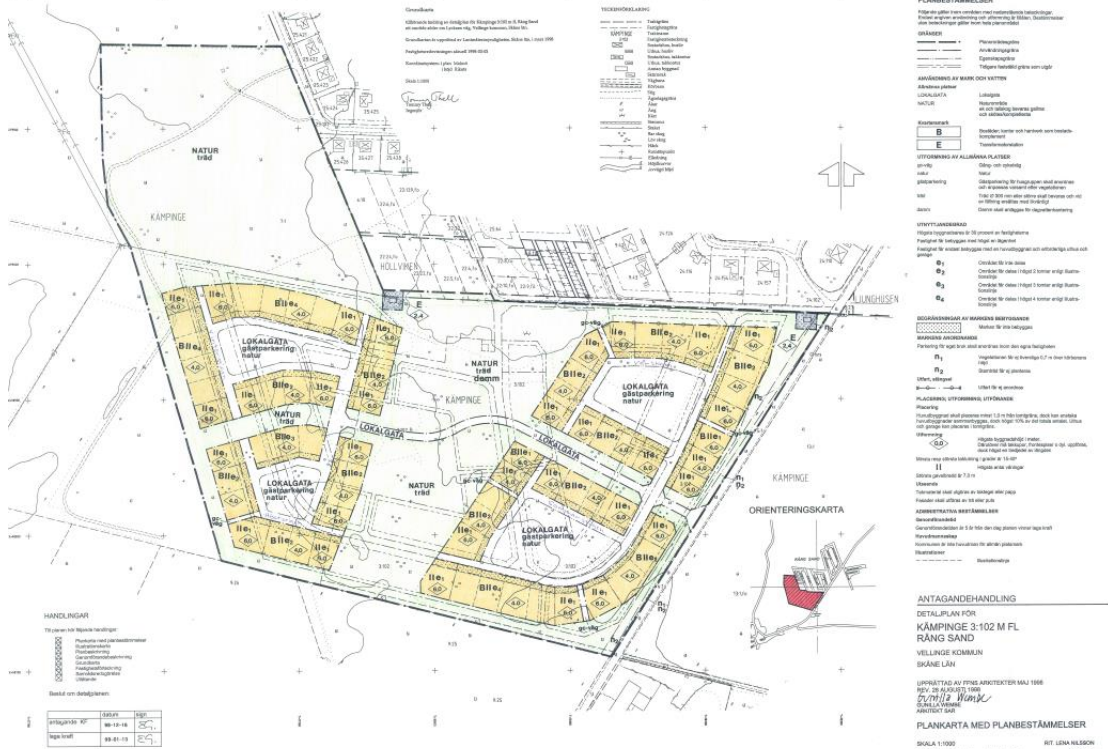
Detaljplaner

Huvuddelen av planområdet saknar idag detaljplan. En mindre del av den östra delen av planområdet ligger inom *ändring av områdesbestämmelser för Kämpinge 10:11 m.fl.- Kämpinge Gamla by*, laga kraft 2003-09-09, som är planlagd för bostäder, öppet jordbrukslandskap och lantbruksändamål samt allmän väg. Områdesbestämmelserna omfattar även q-bestämmelser som innebär att området innehar stort kulturhistoriskt värde vilket kräver att anpassning av byggnader och anläggningar ska tas till landskapsbild och omgivande miljö.



Figur 5. Gällande områdesbestämmelser för Kämpinge gamla by.

Området norr om aktuellt planområde ingår i detaljplan Kämpinge 3:102 m.fl. Rängs sand, laga kraft 1999-01-13 som är planlagt för bostäder, lokalgator och natur.



Figur 6. Gällande detaljplan Kämpinge 3:102 m.fl. Rängs sand

I väster gränsar aktuellt planområde till en gällande detaljplan, Del av Höllviken 23:7, vård och omsorgsboende öster om Henriks hage, laga kraft 2020-07-06 och detaljplan Del av Höllviken 23:7 med flera, grund- och förskola norr om Henriks hage, laga kraft 2022-12-20.

BEFINTLIGA FÖRHÅLLANDEN

Stads- och landskapsbild

Landskapsbilden i planområdet domineras av flack brukad åkermark uppdelad och åtskild av vallar och grönsläpp. Lokaliseringen av gathus utmed Räng sandsvägen (väg 519) har skapat och bibehållit stora ytor för åkermark samtidigt som bebyggelse samlats förhållandevis tätt.

Byggnaderna längs Räng sandsvägen, sydväst om planområdet, har kulturhistoriskt värde och skyddas av q-bestämmelse i områdesbestämmelserna. Vidare sydväst synligt från planområdet ligger Kämpinge by med en tydligt synlig växtlighet av träd och buskar, bebyggelsen i Kämpinge by är från 1900- och 2000-talen bortsett från enstaka hus. Norr om planområdet ligger bostadsområdet Rängs sand omgivet av buskrika marker och mindre trädgångar. Bebyggelsen i Rängs sand var ursprungligen gathus längs med landsvägen Räng–Kämpinge samt någon rad med hus som följde en ägo gräns i åkerlandskapet. Byvägen genom Rängs sand är av medeltida (eller äldre) ursprung.

Pågående markanvändning

Planområdet utgörs av brukad åkermark och befintlig väg. Vellinge kommun består till cirka 65% jordbruksmark där stora delar är klassad som +10 jordar sett till avkastning.



Figur 7. Vy mot öst från Räng sandsvägen.



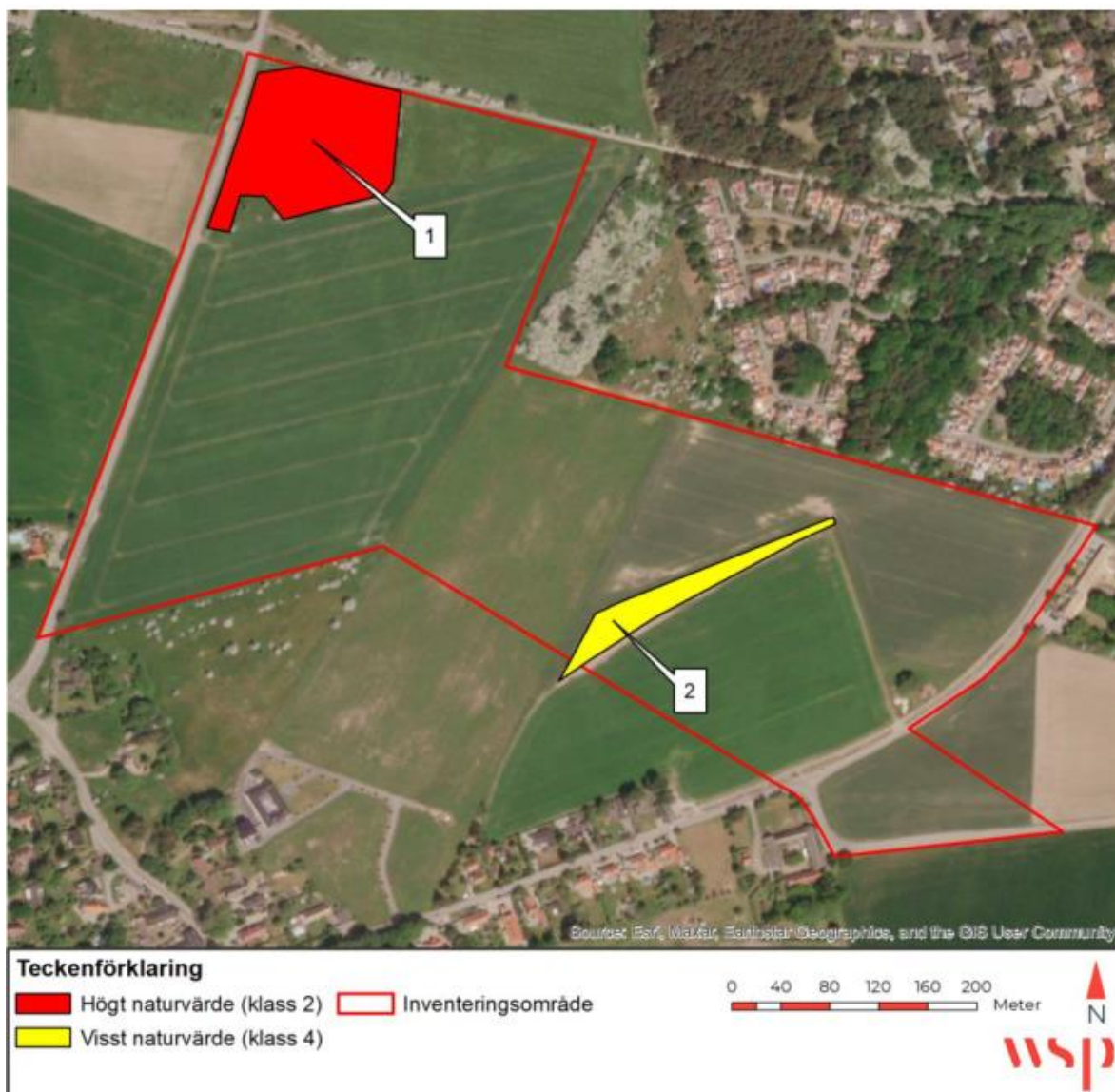
Figur 8. Vy mot väst från Kämpingevägen.

Mark och vegetation

Växtlighet och djurliv

I samband med planarbetet har en naturvärdesinventering genomförts inom detta område. Inom inventeringsområdet har totalt fem arter, rödlistade och/eller fridlysta pekats ut i artportalen (läst 2023-05-04). Under hösten 2022 samt under två tillfällen i maj och juni 2023 genomfördes fältbesök. Vid fältbesöken observerades två naturvärdesobjekt och 11 naturvärdesarter samt genomfördes fördjupade inventeringar av luddvårlök och klotullört.

I större delen av inventeringsområdet utgörs av åkermark som brukas med gängse moderna metoder och har lågt biotop- och artvärde och således inget naturvärde. En vallåker observerades i mitten av inventeringsområdet. Relativt stora sträckor vid vägkanter och åkerkanter förekommer också inom inventeringsområdet. Dessa befanns generellt vara enformiga med låg blomrikedom och ofta stor påverkan av näringsläckage från åkrarna.



Figur 9. Identifierade naturvärdesobjekt under fältinventeringen.

I nordväst avgränsades en slåtteräng med högt naturvärde, *objekt 1*, och i södra delen avgränsades en igenväxande gräsmark med visst naturvärde, *objekt 2*.

Objekt 1, äng- och betesmark med naturvärdesklass 2 med högt naturvärde. Den bedöms ha påtagligt biotopvärde eftersom marken är blomrik och har en pågående hävd genom slåtter. Detta betyder att den har längre kontinuitet som ängs- och betesmark och visar tecken på att vara ogödslad. Artvärdet bedöms som påtagligt med hänvisning till att området har högre artrikedom än omkringliggande landskap och förekomst av naturvårdsarter bland annat hedblomster, åkerkulla, ask och lundalm. Sammantaget ger detta högt naturvärde.



Figur 10. Foto av naturvärdesobjekt 1.

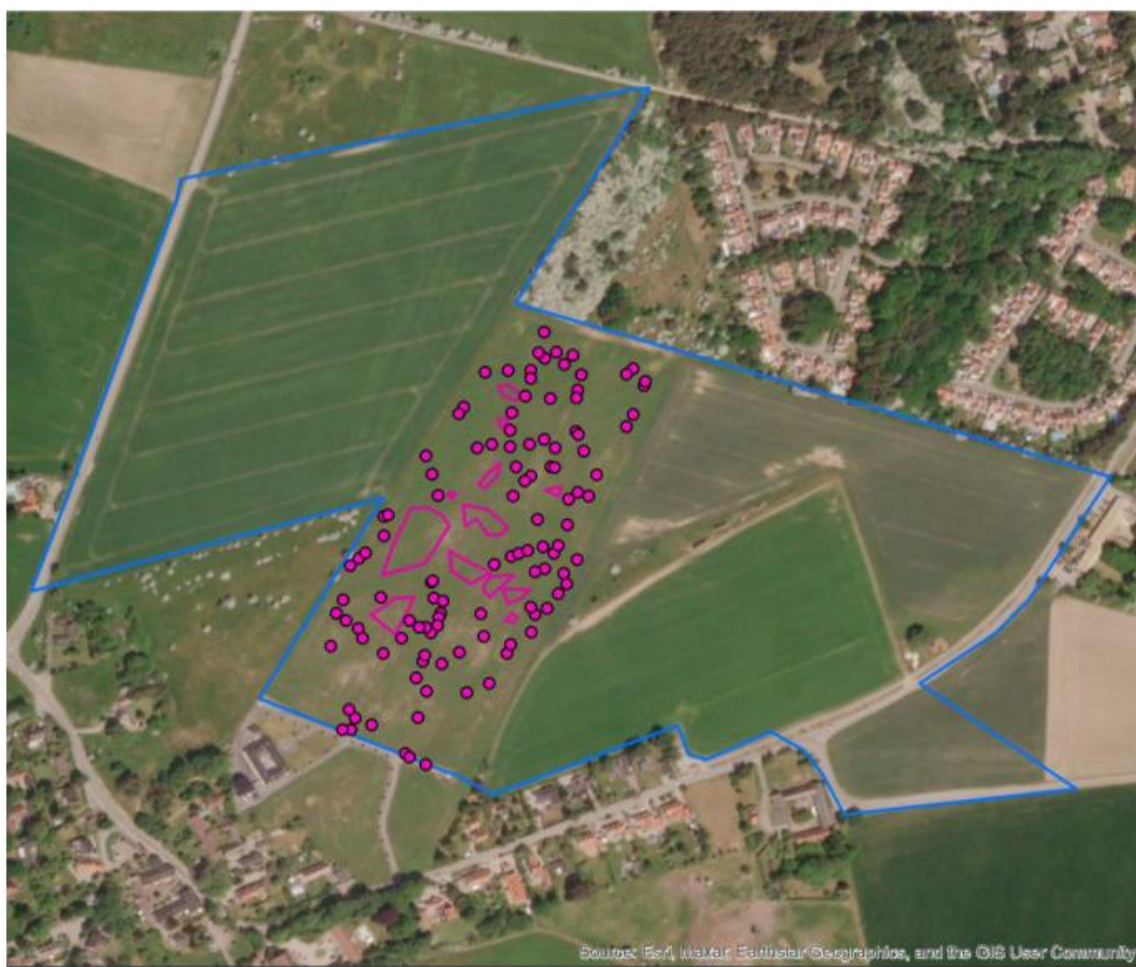
Objekt 2, igenväxningsmark med naturvärdesklass 4 har ett visst naturvärde. Den bedöms med anledning av förekomsten av blommande örter och buskar vara relativt rik i jämförelse med andra delar av området. Artvärdet bedöms som obetydligt då endast en signalart, bockrot, noterades samtidigt som övriga arter förekommer på andra platser i området. Sammantaget ger detta visst naturvärde.

Eventuellt utgör naturvärdesobjekt 2 en åkerholme och omfattas av generellt biotopskydd då kriterier om storlek och läge synes vara uppfyllda. Dock är ingen del av objektet obrukbar och brukas som upplag av halm och jordbruksmaskiner. En dialog med Länsstyrelsen ska tas för att avgöra om ytan omfattas av generellt biotopskydd eller inte.



Figur 11. Foto av naturvärdesobjekt 2

Under maj och juni 2023 genomfördes en fördjupad inventering av luddvårlök och klotullört. Luddvårlök har tidigare rapporterats in via artportalen men vid aktuell inventering påträffades ingen luddvårlök inom området för rapporterad växtplats. Därmed tycks luddvårlök inte längre förekomma. Hösten 2022 observerades klotullört vid en enstaka plats i området men det gick inte att avgränsa utbredning då det ej var blomningsäsong för växten. En fördjupad inventering genomfördes i juni 2023 som omfattade vallåkern av timotej samt närliggande åkerkanter och naturvärdesobjekt 2. Klotullört observerades över hela vallåkern och den totala förekomsten uppskattas till cirka 9600 plantor. Klotullört är fridlyst enligt 8 § i artskyddsförordningen (2007:845), vilket innebär att det är förbjudet att plocka, gräva upp eller på annat sätt ta bort eller skada exemplar av växterna, och ta bort eller skada frön eller andra delar. Dispens från artskyddet har sökts hos Länsstyrelsen. Arten har ett stort antal aktuella förekomster i Skåne.

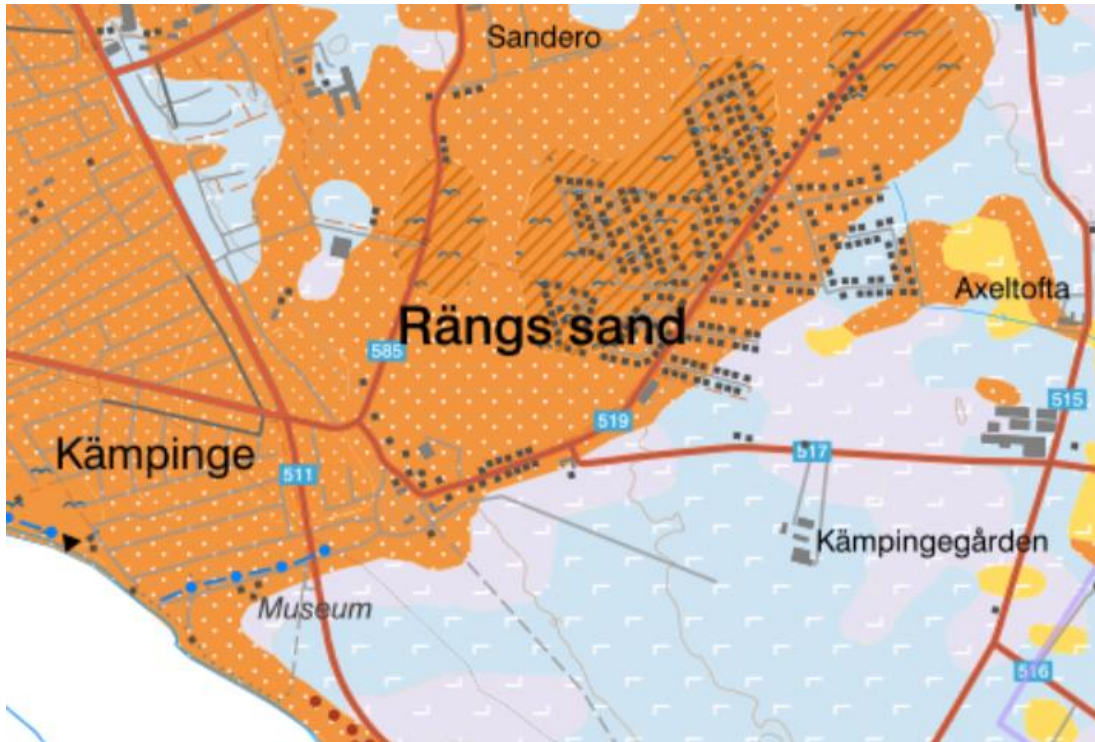


Figur 12. Karta över observerade förekomster av den fridlysta arten klotullört inom inventeringsområdet. Varje punkt indikerar en mindre förekomst av klotullört. Streckade områden indikerar större och täta förekomster.

Tre intressanta träd observerades vid fältbesöket. En större, välvuxen individ av skogsalm (CR) påträffades i södra delen av området. Längst i sydväst noterades blanksvart trämyra (signalart) på en grov ihålig pil inom området. Ytterligare en likartad pil finns strax intill, men utanför området, där samma myra också observerades.

Geoteknik

Enligt SGUs jordartskarta består markförhållandena av postglacial sand, se figur nedan.



Figur 13. Kartutdrag från SGUs jordartskarta.

Höjder

Planområdet har en svag lutning från nordväst, där den föreslagna vägen möter Kämpingevägen, och marken ligger på en höjd av cirka 7 meter. Ungefär i mitten av planområdet är den befintliga höjden 6 meter och vid Räng sandsvägen (väg 519) ligger marken på en höjd av 5,4 meter.

Gator och trafik

Kollektivtrafik

Sträckan genom Kämpinge by är bitvis mycket smal och underdimensionerad för nuvarande trafiksituation. Detta medför nedsatt framkomlighet för motorfordonstrafiken, inte minst för bussarna. Idag trafikerar regionbusslinje 181, som går mellan Vellinge och Trelleborg via Höllviken/Kämpinge, via Räng sandsvägen genom Kämpinge by. Två hållplatser finns på sträckan, Kämpinge skolan och Norra Mariavägen. Efter planens genomförande kommer busslinjen trafikera längs med den föreslagna vägen och hållplatslägen kommer förläggas vid dit.

Gång- och cykelstråk

Vägnätet för gång- och cykel längs Räng sandsvägen, både norr och söder om planområdet är bristfälligt och ej sammanhängande. Delar av vägen saknar gång- och cykelbanor helt, och på stora delar av de sträckor som har gång- och cykelbanor delar oskyddade trafikanter ett smalt vägutrymme

med motortrafikanter. Genom Kämpinge by råder det blandtrafik då det inte finns ordentliga gångbanor och cyklisterna är hänvisade till att dela vägutrymmet med motorfordon. På denna sträcka är även sikten nedsatt vid olika platser. För gång- och cykeltrafikanter som färdas mellan Rängs sand och Höllviken finns en separat koppling via Lyckans väg. På Rängs sandsvägen i norra delen av Rängs sand börjar en cirka 350 m lång gång- och cykelbana på östra sidan av körbanan som avskilts med vägmarkeringar. Gång- och cykelbanans bredd är smal, och varierar mellan 0,5 och 1 m i bredd, och skapar ett enkelriktat trafikflöde. Söderut övergår sedan vägmarkeringen till en cirka 200 m lång dubbelriktad gång- och cykelbana med 1 till 1,5 m bredd där avskiljningen växlar mellan pollare och vägmarkering. Mellan denna punkt och busshållplatsen Kämpinge Skola börjar en cirka 900 m lång separerad gång- och cykelväg med 1,5 m bredd, med dubbelriktat trafikflöde för gång- och cykeltrafikanter. Strax norr om Rängbågens förskola korsar gång- och cykelvägen körfältet vid en avsmalnad och upphöjd vägpassage och fortsätter sedan söderut på västra sidan av väg 519 fram till busshållplatsen där den upphör. En svaghet i vägnätet för gång- och cykeltrafikanter är de partier av enkelriktad gång- och cykelbana som avskiljs med vägmarkering och att de omlott övergår till dubbelriktad gång- och cykelbana som avskiljs med pollare.

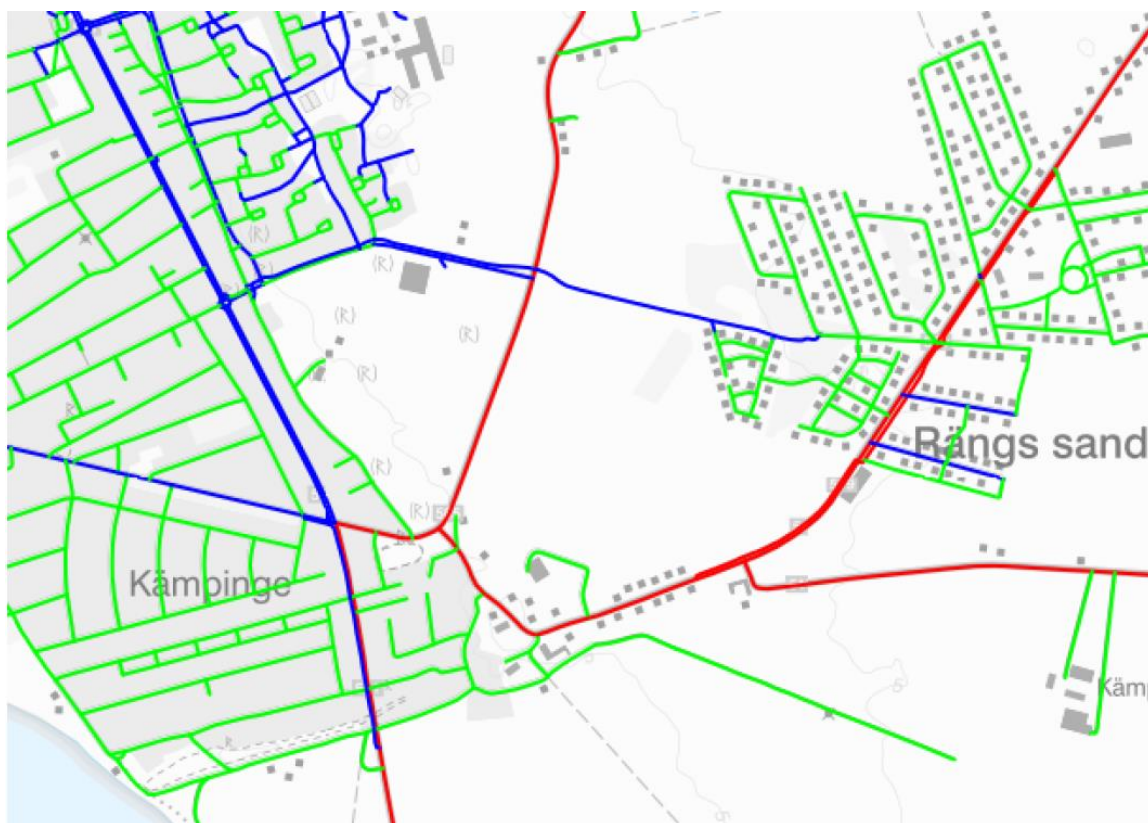
Se karta nedan över gång- och cykelväg i närområdet.



Figur 14. Gång- och cykelinfrastruktur i planens närområde.

Väg

De aktuella vägarna som berörs är till största del statliga, med Trafikverkets som väghållare. I väster ansluter vägarna till det kommunala och enskilda vägnätet i Höllviken.



Figur 15. Kartan visar väghållare för vägnätet i närområdet (blått = kommunal, rött = statlig, grönt = enskild)

Trafikmängderna på vägnätet är förhållandevis låga på det statliga vägnätet. Inne i Höllviken är trafikmängderna högre. På Östra Fädriften och Stenbocks väg uppgår trafikmängderna till ungefär 3500 fordon/dygn. På Kämpingevägen och på Rängsandsvägen genom Kämpinge by uppgår de till ca 2000 fordon/dygn och på det omkringliggande statliga vägnätet till ca 1000 fordon/dygn.

Sträckan genom Kämpinge by är bitvis mycket smal och underdimensionerad för nuvarande trafiksituation. Detta medför nedsatt framkomlighet för motorfordonstrafiken, inte minst för bussarna.

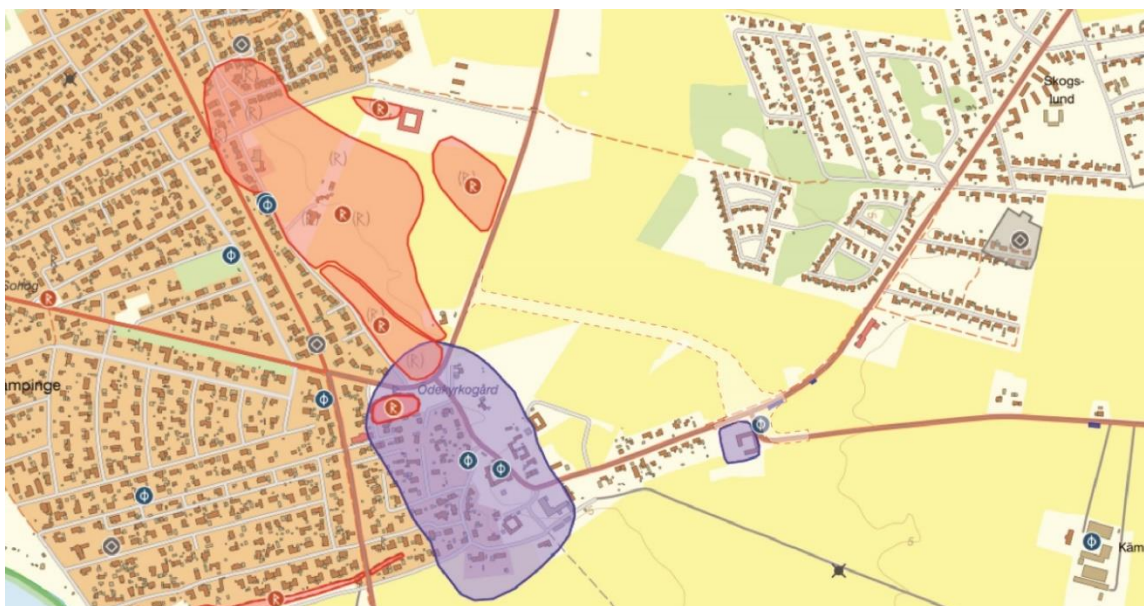
Friytor och rekreation

Natur, friytor, lek och rekreation

Planområdet är idag en del av det öppna landskapet mellan Höllviken och Rängs sand och ligger i anslutning till det park- och rekreationsområde som avslutar Höllvikens småhusbebyggelse i öster. Planområdet består främst av brukad jordbruksmark. Inom planområdet finns det naturvärdesobjekt och Klotullört, en fridlyst art. Området saknar särskilda värden ur rekreationssynpunkt.

Fornlämningar

Inom området finns inga kända fornlämningar men flertalet har påträffats i omkringliggande detaljplaner och det är stor sannolikhet att det finns inom planområdet.



Figur 16. Utdrag ur försök (Planområdet streckat i rött).

Söder om planområdet, Kämpinge by mot nordvästra Höllviken ligger ett fornlämningsrikt område längs en höjdrygg i landskapet. Direkt söder om planområdet och Rängs sandsväg (väg 519) ligger ett markerat område, utanför planområdet, för möjliga fornlämnningar. Området består av bebyggelse-lämnningar och är delvis undersökt.

Hälsa och säkerhet

Markförorening

En miljöteknisk markundersökning har inte bedömts nödvändig att genomföra, då området endast använts som jordbruksmark.

Teknisk försörjning

Dricksvatten och spillvatten

Vattenledningar går parallellt med Räng sandsvägen (väg 519).

Vattenskyddsområde

Planområdet ligger inom vattenskyddsområde för Vellinge kommuns grundvattentäkter vid Vellinge och Stora Hammar - Räng. Området omfattas av särskilda skyddsföreskrifter avseende bland annat hantering av brandfarliga vätskor, brunnar, upplag av för grundvattnet farliga ämnen, anläggning för utvinning av energi ur mark och vatten. Avloppsvatten får inte släppas ut på eller under mark utan tillstånd. Tillsynen utövas av miljö- och byggnadsnämnden.

Dagvatten

Kommunala dagvattenledningar finns i bostadsområdet i Kämpinge, väster om planområdet. I nära anslutning till planområdet saknas information om befintliga dagvattenledningar. Det kan dock antas finnas åkerdränering på platsen, då det i samrådsversionen av vägplan för förbifarten (Trafikverket, 2017) beskrivs att betongbrunnar observerats på platsen.

Trafikverkets väg 519, som den planerade förbifarten ansluter till, har ett vägdikey som lutar mot planområdet. Information saknas om kapaciteten på detta dikey samt hur avvattning av diket sker idag. Enligt Vellinge kommuns VA-översikt (Vellinge kommun, 2014) ingår planområdet inte i kommunens verksamhetsområde för dagvatten.

Ett markavvattningsföretag (Räng nr 4 och 6 m.fl. hemman från år 1928) har noterats nedströms planområdet (Länsstyrelsen Skåne, 2023a). Inga kända reglerade flöden har noterats för dikesföretaget.



Figur 17. Markavvattningsföretag nedströms planområdet (streckad med röd linje).

El, fiber, tele och gas

Ett ledningsstråk av el-ledningar, fiber-ledning och gas-ledningar ligger längs Räng sandsvägen (väg 519).

PLANFÖRSLAG

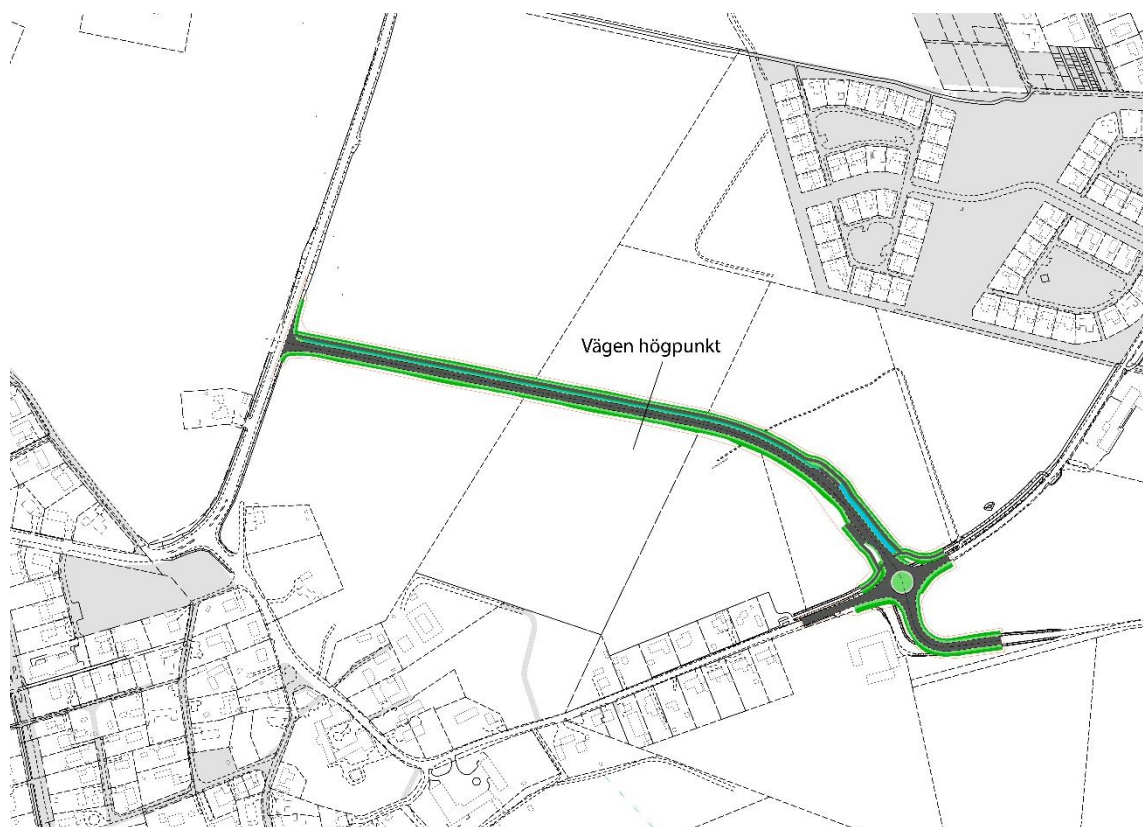
Trygghet och barnperspektiv

Utformningen av vägen och det fysiska rummet spelar stor roll i att skapa en trygg vistelse för trafikanter. Några åtgärder som kan påverka den faktiska och upplevda tryggheten är god sikt, städade ytor och gatubelysning. Planförslaget har utformats för att skapa en trygg miljö för de olika trafikslagen och trafikanterna.

Planförslaget kommer möjliggöra för fortsättning av gång- och cykelväg parallellt med vägbanan för motorfordon samt en utbyggnad av busshållplats längs med den föreslagna vägen. För barn och unga är det speciellt viktigt med god tillgänglighet till buss och ett utbyggt gång- och cykelvägnät för det ökar möjligheterna för barn och unga att röra sig självständigt i staden och bland trafiken.

Gator och trafik

Den projekterade förbifarten planeras att dras mellan Kämpingevägen (väg 585) i väst och väg 519 i öst, se figur 18. Planförslaget möjliggör genom planbestämmelsen VÄG ett trafikområde som kommer att utgöras av en huvudsakligen körbana och en gång- och cykelväg på norra sidan samt hållplats för busstrafik. Mellan körbana och gång- och cykelväg planeras ett dike. Ytterligare ett dike planeras söder om körbanan.



Figur 18. Preliminär projektering av förbifarten. Vägens högpunkt är markerad med svart streck.

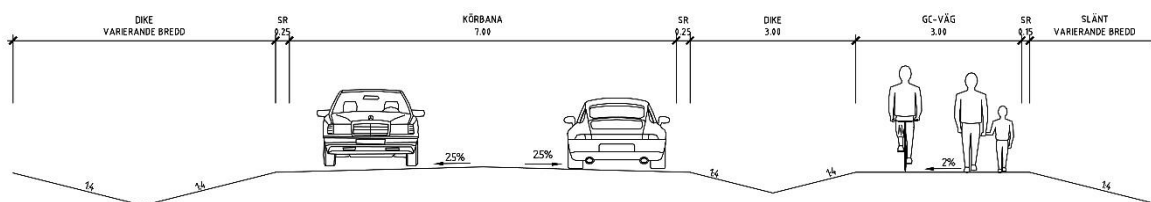
Gång- och cykelstråk

Den gång- och cykelväg som föreslås längs en del av vägen i planförslaget kommer att komplettera det befintliga gång- och cykelvägnätet för denna del av Höllvikens tätort samt även förbättra tillgängligheten och standarden på gång- och cykelnätet. De planerade gång- och cykelvägarna kommer nå de planerade hållplatserna för busstrafik och skapa en smidig och attraktiv kollektivtrafik. Den föreslagna gång- och cykelvägen dimensioneras till 3 meter bred och skiljs av från vägbanan för bilar med ett gräsbeklätt dike.

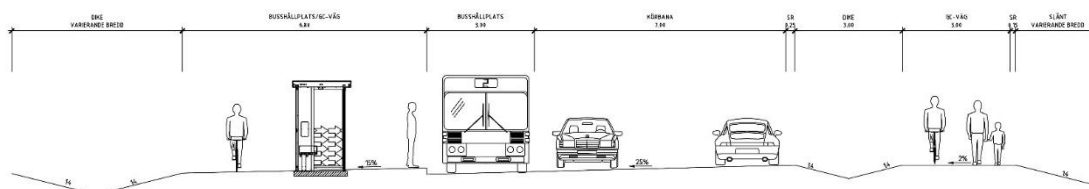
Väg

Planförslaget kommer att möjliggöra en väg med körbana för motorfordon mellan Räng sandsvägen och Kämpingevägen. Körbanan har även dimensionerats för busstrafik då regionbusslinje 181 som kör

idag via Räng sandsvägen genom Kämpinge by och sträckningen kan komma att dras via den föreslagna vägen i framtiden. Körbanan har dimensionerats till 7 meter i bredd.



Figur 19. Principsektion av föreslagen väg.



Figur 20. Principsektion av föreslagen väg vid busshållplatsläge

Trafikflöden

Trafikutredningen (Tyrens, 2022-12-16) har tagit fram trafikstringsberäkningar som har gjorts med hjälp av Trafikverkets alstringsverktyg. Beräkningarna har baserats på en utbyggnad enligt FÖP Östra Höllviken med 750 bostäder (lägenheter, radhus och villor) samt skola och förskola och för bostäder norr om den föreslagna vägen, i gällande översiktsplan, på en utbyggnad av 200 villor. Utbyggnaderna beräknas enligt FÖP:en alstra ca 4200 fordon/årsmedeldygn, fördelat på fyra delområden utmed östra sidan av Höllviken. Det nya villaområdet beräknas alstra ca 950 fordon/årsmedeldygn. Totalt cirka 5100 fordon/årsmedeldygn.

Trafikens fördelning på vägnätet har bedömts med hjälp av statistik från Region Skånes resvaneundersökning från 2018. Drygt hälften av bilresorna görs internt inom Höllviken/Ljunghusen. Det näst vanligaste målet är Malmö och i tredje hand Trelleborg. Det kan konstateras att totalt sett är en stor del av den tillkommande trafiken riktad norrut.

Kapacitet i korsningar

Kapacitetsberäkningar, har tagits fram i en trafikutredning (Tyrens, 2022-12-16), för trafiksituationen vid prognosår 2040 med utbyggnader enligt FÖP Östra Höllviken och ett planerat villaområde vid Rängs sand. Baserat på underlag från Trafikverkets timräkning, har bedömning gjorts att morgonens maxtimma utgör 13% av dygnstrafiken med en rikttningsfördelning där 85% av trafiken antas köra ut från Höllviken/ Rängs sand och 15% antas köra in.

Beräkningarna visar att det inte förväntas uppstå några framkomlighetsproblem i de aktuella korsningarna. De beräknade belastningsgraderna ligger väl under Trafikverkets krav på önskvärd servicenivå, 0,6 för väjnings/stoppreglerad korsning samt 0,8 för cirkulationsplats.

Korsningsutformning

Den föreslagna vägen kommer att ansluta i väster till Kämpinge vägen (väg 585) och i öster till Räng sandsvägen (väg 519). Vid anslutningen till Räng sandsvägen kommer en cirkulationsplats anläggas för att säkerställa god kapacitet och trafikflöden. Förbifartens anslutning till Räng sandsvägen planeras att utformas som cirkulationsplats. Denna korsningstyp beräknas ge god framkomlighet och bedöms öka benägenheten att välja förbifarten framför genomfart genom Kämpinge by jämfört med förskjutna trevägskorsningar. Den föreslagna vägens anslutning till Kämpinge väg sker genom en trevägskorsning.

Kollektivtrafik

Det är inte helt säkerställt hur linje 181 kommer att gå i framtiden utan två potentiella sträckningar har pekats ut. Det huvudsakliga spåret är att bussen som kommer österifrån och ansluter till Kämpingevägen svänger söderut och ansluter till Stenbocks väg via korsningen Stenbocks väg-Östra Fädriften. Det finns i planeringsskedet även ett spår om att bussen i stället svänger norrut och ansluter till Stenbocks väg via Henriksdalsvägen. Den föreslagna utbyggnaden av väg kommer möjliggöra för anläggande av nya busshållplatslägen. Vid dessa lägen kommer vägen dimensioneras för en körbana på 7 meter samt 3 meter för angöring av bussar.

Teknisk försörjning

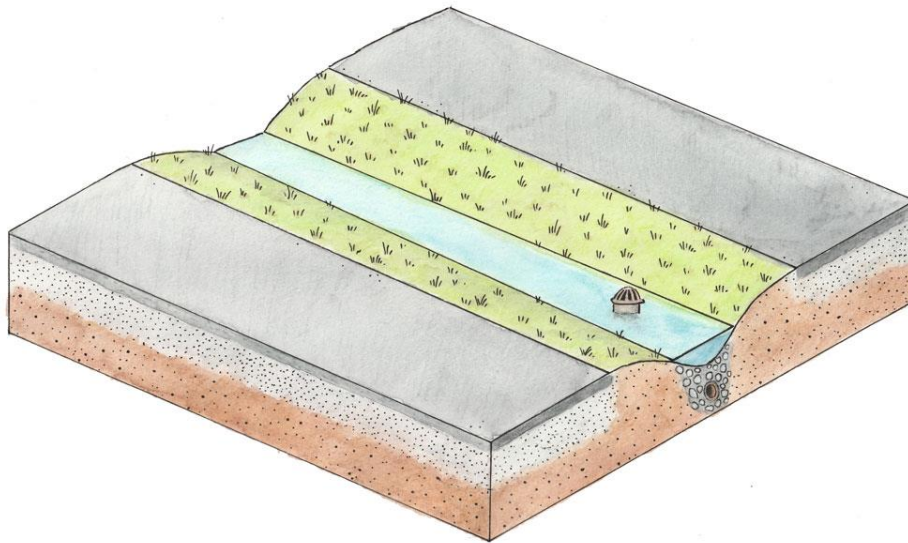
Befintliga elledningar, gasledningar och VA-ledningar ligger längs med Räng sandsvägen som föreslagen väg kommer att anslutas till. Gatubelysning för föreslagen väg kommer kunna försörjas genom en utbyggnad och påkoppling till elledningar i Räng sandsvägen. Genomförandet förutsätter att ledningsnätet för el och VA byggs ut inom planområdet.

Dagvattenhantering

Dagvattenhanteringen föreslås utgöras av svackdiken för merparten av vägen. Ett svackdike är ett dike med gräsbeklädda slänter, se Figur nedan. Ett svackdike har som huvudsyfte att fördröja och avleda dagvatten och bidrar även med rening, där i första hand större partiklar avskiljs.

Från en högpunkt i vägens höjdsättning, ca 350 meter från Kämpingevägen, till cirkulationsplatsen vid Räng sandsvägen (väg 519) rinner dagvattnet österut mot Räng sandsvägen. För den delen av vägen väster om högpunkten behöver dagvattnet avvattnas västerut mot Kämpingevägen. Dagvattnet från gång- och cykelvägen och körbanan rinner till ett svackdike placerat mellan gång- och cykelväg och körbanan. Vid behov avleds dagvattnet med hjälp av en kupolbrunn till ett större dike, söder om körbanan. Då körbanan är utformad så den upphöjd i mitten, för att möjliggöra bättre avrinning, kommer dagvattnet på halva körbanan avrinna direkt till diket på vägens södra sida. För vägområdet söder om cirkulationsplatsen vid Skegrievägen föreslås ingen gång- och cykelvägen, där föreslås svackdiken på varje sida om körbanan och dagvattnet rinner sedan i de föreslagna svackdikena utmed vägen mot cirkulationsplatsen. Svackdikena kommer ägas och driftas av väghållaren.

Svackdikena kommer anläggas täta så att vattnet kan samlas upp och föras bort från planområdet. För att förhindra att föroreningar, t.ex vid olycka, infiltrerar ner i marken ska svackdikena utformas så att de kan stängas innan vattnet når infiltrationsytan för dagvatten.



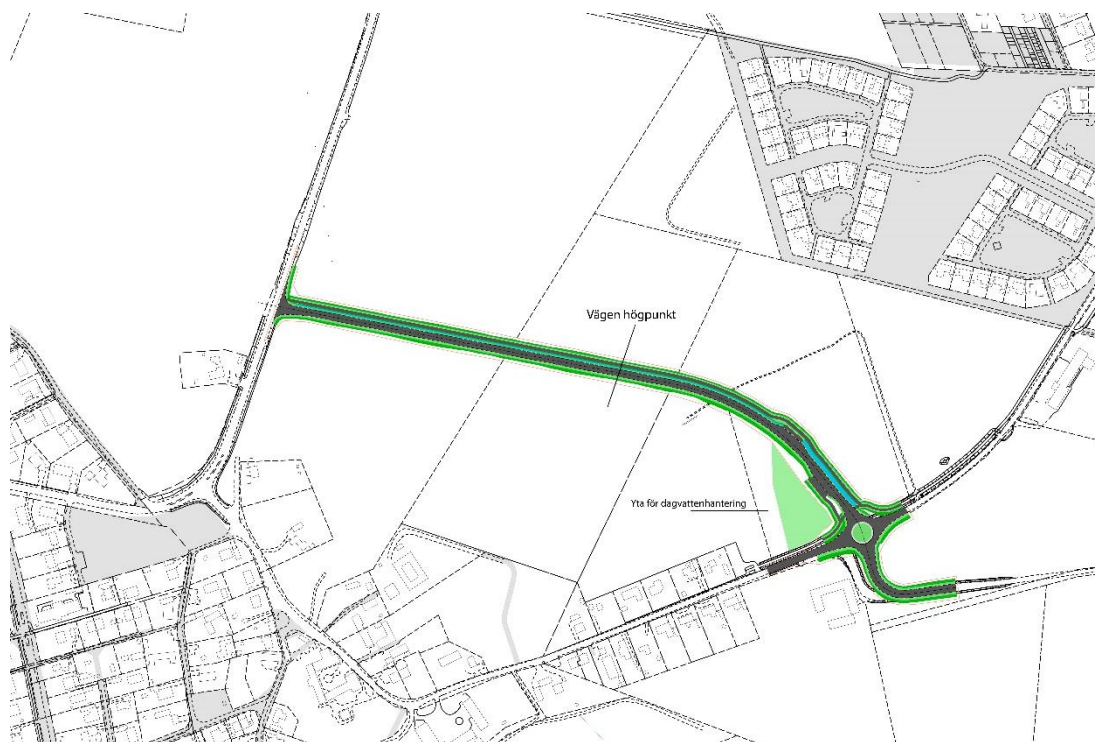
Figur 21. Principskiss på svackdike. Bildkälla: (VA-guiden, 2023).

Hur dagvattnet från Räng sandsvägen (väg 519) avvattnas är i nuläget inte känt. Vidare dialog med Trafikverket behöver föras angående fortsatt avledning av dagvattnet från delen av vägen som ligger söder om cirkulationen till Trafikverkets diken samt vid eventuell bräddning av den planerade torrdammen.

Svackdikena väster om högpunkten föreslås ledas i en trumma under Kämpingevägen och avvattnas mot planerad våtdamm i intilliggande fastighet. För att bevara den befintliga flödesvägar för dagvatten utmed Kämpingevägens östra sida behöver en trumma anläggas under den föreslagna vägen. Även Kämpingevägens befintliga system för avvattning är okända. Då Kämpingevägen ligger ovanpå den ursprungliga marken och inte har några vägdiken antas avrinningen ske ut på vägrenen.

Inför projektering av torrdammen behöver mätningar av markens infiltrationskapacitet och grundvattennivåer genomföras på platsen över tid för att även läsa in årtidsvariationen. Hög grundvattenyta påverkar möjligheterna till infiltration.

I plankartan reserveras en yta för dagvattenhantering, nordväst om cirkulationen. Syftet är att möjliggöra ytterligare dagvattenhantering genom en torrdamm. Ytan har dimensionerats utifrån den erforderliga flödesvolymen vid ett 10-årsregn samt att utrymme ska finnas för ytor för drift och underhåll. Ytan säkerställs i plankartan med planbestämelsen NATUR, damm1 – damm för dagvatten.



Figur 22. Schematisk yta för dagvattenhantering redovisas med grön skraffering väster om cirkulationen.

Geotekniska frågor

Gatusträckningen som föreslås kommer att anläggas ovanpå den befintliga åkermarken som utgörs av postglacial sand. Markförhållandena bedöms vara goda för anläggandet av väg och tillhörande anläggningar.

Hälsa och säkerhet

Den föreslagna vägen kommer inte att utgöra rekommenderad väg för farligt gods. Den nuvarande rekommenderade vägen för farligt gods in och ut ur Höllviken är väg 100, mellan Vellinge tätort och norra Höllviken, vilken kommer kvarstå.

Trafikbuller

En trafikbullerutredning (WSP, 2023-06-09) har tagit fram till granskningen. Utredningen har undersökt hur bullerpåverkan skiljer sig mellan nuläges, ett nollalternativ för prognosår 2040 samt framtidsscenario för prognosår 2040 samt om huruvida riktvärdena för infrastrukturpropositionen innehålls.

Riktvärden för trafikbuller vid åtgärder i trafikinfrastrukturen anges i Regeringens proposition 1996/97:53 Infrastrukturinriktning för framtida transporter. Följande riktvärden för trafikbuller bör normalt inte överskridas vid nybyggnation eller väsentlig ombyggnad av trafikinfrastruktur:

- 30 dBA ekvivalent ljudnivå inomhus
- 45 dBA maximal ljudnivå inomhus nattetid
- 55 dBA ekvivalent ljudnivå utomhus (vid fasad)
- 70 dBA maximal ljudnivå vid uteplats i anslutning till bostad.

För framtida trafikdata har en specifik studie utförts för andel tung trafik för aktuella vägar. I relation till riktvärdet angivet via Naturvårdsverket, bör inte maximala ljudnivåer vid uteplats överskridas mer än 5 gånger per timme under dagtids- och kvällstidsperiod. För att studera hur den tunga trafiken på respektive vägparti fördelar sig har utredningen använt en framtagen schablon för trafikfördelning under dag- och kvällstid kl. 06-22, motsvarande 87% av andelen tunga passager. Detta medför att utredningens beräkningar har exkluderat inverkan från tung trafik för Räng sandsvägen vid utvärdering av uteplatser. Detta eftersom färre än 5 tunga passager förväntas mellan kl. 06-22. För övriga vägar bedöms det fortfarande finnas fler än 5 passager per timme under dag/kvällstid.

För övrig tid, dvs. nattperiod kl. 22-06, utvärderas maximal ljudnivå inomhus. Utredningen har genom att ansätta trafikandelsschablon till 13% för tunga passager, kunnat konstatera att även denna andel blir lägre än 5 passager i timmen under nattetid för samtliga vägar och gator. Detta medför att utredningen har exkluderat andelen tunga transporter för samtliga vägar för att presentera ett bedömt inomhusvärde för maximal ljudnivå.

Enligt utrednings i nuläges scenariot beräknas det vara 1 av 38 utvärderade fastigheter som överskrider 55 dBA ekvivalent ljudnivå vid fasad. 7 fastigheter överskrider riktvärde för maximal ljudnivå vid uteplats (70 dBA). För maximal ljudnivå inomhus överskrider 22 fastigheter riktvärdet (45 dBA).

I nollalternativet med trafikuppräknings till prognosår 2040 beräknas 20 av 38 utvärderade fastigheter riskera överskrida 55 dBA ekvivalent ljudnivå vid fasad. Räng sandsvägen, mellan Östra Fädriften och Skegrievägen, har flest fastigheter där riktvärdet överskrids vid fasad. 7 fastigheter överskrider riktvärde för maximal ljudnivå vid uteplats (70 dBA). För maximal ljudnivå inomhus överskrider 22 fastigheter riktvärdet (45 dBA).

I framtidsscenario trafikuppräknings till prognosår 2040 med föreslagen vägutbyggnad beräknas det vara 10 fastigheter i Kämpinge by som överskrider riktvärdet för ekvivalent ljudnivå vid fasad, (55 dBA). 3 fastigheter överskrider riktvärdet för maximal ljudnivå vid uteplats (70 dBA) vid beräkning av 0% tung trafik. Ingen fastighet bedöms överskrida riktvärde för maximal ljudnivå inomhus nattetid kl. 22-06.

Utredningen visar att flertalet fastigheter överskrider riktvärdet för fasad vid nollalternativet. Detta bedöms bero på den höga belastningen av Räng sandsvägen och Östra Fädriften - Skegrievägen. Den föreslagna vägen mellan Räng sandsvägen och Kämpinge vägen kommer avlasta den nu trafikerade sträckan Räng sandsvägen och Östra Fädriften – Skegrievägen. Trafikbullerpåverkan inom utbredningsområdet beräknas därför att förbättras. För boende längs Räng sandsvägen i Kämpinge by, sydväst om det föreslagna planområdet, kommer genomförandet av planen innebära en omledning av trafik från denna sträcka av Räng sandsvägen och minskat trafikbuller. Riktvärdet för ekvivalent ljudnivå vid fasad överskrids på fastigheten väster om anslutningen till Kämpingevägen av buller från den föreslagna vägen, fastighet Kämpinge 19:1, det medför att åtgärder bör övervägas för att riktvärdet ska innehållas.



Figur 23. Utsnitt från bullerutredning (WSP, 2023-06-09). Blå prick markerar fastigheter som överskrider riktvärde för fasad vid ekvivalent ljudnivå för nollalternativet. Grön prick markerar fastigheter som överskrider riktvärde för fasad vid ekvivalent ljudnivå för alternativet med föreslagen vägutbyggnad.

KONSEKVENSER AV PLANENS GENOMFÖRANDE

Undersökning om betydande miljöpåverkan

Samhällsbyggnadsavdelningen har genomfört en undersökning om betydande miljöpåverkan enligt 6 kap miljöbalken. Undersökningen har genomförts enligt avdelningens bedömningsmall och i samråd med miljöstrateg, som även deltagit vid platsbesök.

Samhällsbyggnadsavdelningens bedömning är att ingen betydande miljöpåverkan uppkommer som en följd av planens genomförande.

Sociala konsekvenser

Barnperspektiv

Planförslaget kommer möjliggöra för utbyggnad av en gång- och cykelväg parallellt med vägbanan för motorfordon samt en utbyggnad av busshållplats längs med den föreslagna vägen. För barn och unga är det speciellt viktigt med god tillgänglighet av buss och ett utbyggt gång- och cykelnät för det ökar möjligheterna för barn och unga att röra sig självständigt i staden och bland trafiken.

Tillgänglighet

Tillgängligheten mellan närliggande områden ökar och avstånden minskar som en effekt av planförslaget när den föreslagna vägen kopplar samman Östra Höllviken och Rängs sand. Tillgängligheten ökar även för icke-bilburna trafikanter då gång- och cykelnätet byggs ut samt att en busshållplats anläggs längs med den föreslagna vägen. I närområdet finns en relativt stor andel kustmark för närrekreation.

Ekonomiska konsekvenser

Kommunala

Kostnaderna för planens genomförande kommer att belasta Vellinge kommun. Se detaljerade konsekvenser för kommunala fastigheter under planens genomförande. Bland annat kommer kostnader för inlösen av allmän plats med kommunalt huvudmannaskap att belasta kommunen samt anläggande, drift och underhåll.

Planens genomförande innebär även kostnader för byggande/anläggande av:

1. Ny väg.
2. Ny gång- och cykelväg
3. Dagvattendike
4. Naturmark.

Miljökonsekvenser

Miljö kvalitetsnormer för luft

Miljö kvalitetsnormer för luft bedöms inte överskridas i och med planens genomförande. I samband utbyggnaden av den föreslagna vägen kommer en busshållplats anläggas, vilket möjliggör ett hållbart resande för personal och besökare.

Miljö kvalitetsnormer för vatten

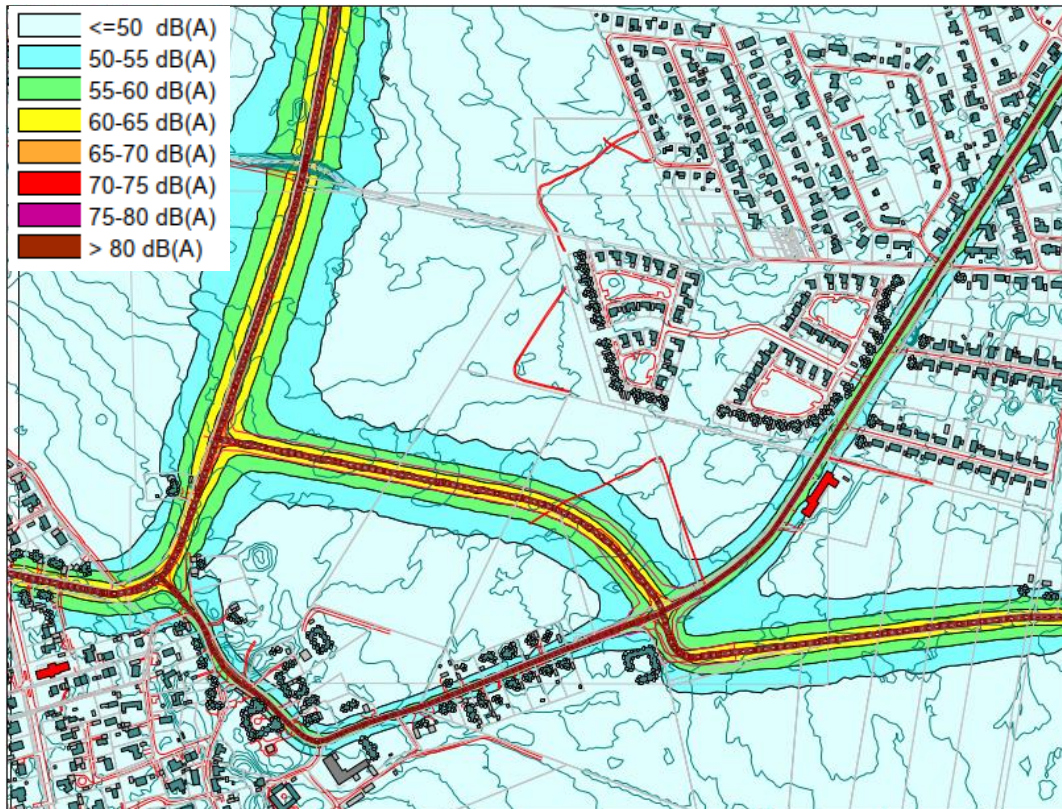
Möjligheterna att uppnå miljö kvalitetsnormerna för ytvatten bedöms inte påverkas av planens genomförande. För att minska mängden föroreningar som når recipient, bör dagvattnet renas. Åtgärdsförslag för att rena dagvatten inom planområdet har presenterats, föreslagna dagvattensystem är öppna svackdiken med tät botten. Baserat på att dagvattnet renas i svackdiken och torrdamm alternativt våtdamm utanför planområdet, att planområdet utgör en mindre del av avrinningsområdet till recipienterna samt att bedömningen är att en väldigt begränsad del av dagvattnet som uppstår inom planområdet faktiskt når recipienten bedöms inte miljö kvalitetsnormerna för ytvatten att äventyras eller någon enskild kvalitetsfaktor riskera att försämrats en klassnivå.

Då merparten av planområdet enligt SGU består av postglacial sand med hög genomsläpplighet och planområdet är beläget inom vattenskyddsområde finns det en risk att föroreningar från dagvatten kan nå grundvattnet. För att minimera risken kommer svackdikena inom planområdet utformas med tät botten samt så de kan stängas av innan vattnet når ytan för dagvattenhantering (ytan reserverad som dagvattendamm i plankartan) vid olycka. Det vanliga vägdagvattnet från svackdikena i den östra delen som sedan infiltrerar i torrdammen, bedöms genom passagen i svackdikena och infiltrationen i torrdammen ha renats tillräckligt för att inte riskera att försämrats grundvattenrecipientens möjlighet att uppnå MKN. Bedömningen är att det föreligger därför inte en risk att dagvatten från området kan påverka grundvattenrecipienten.

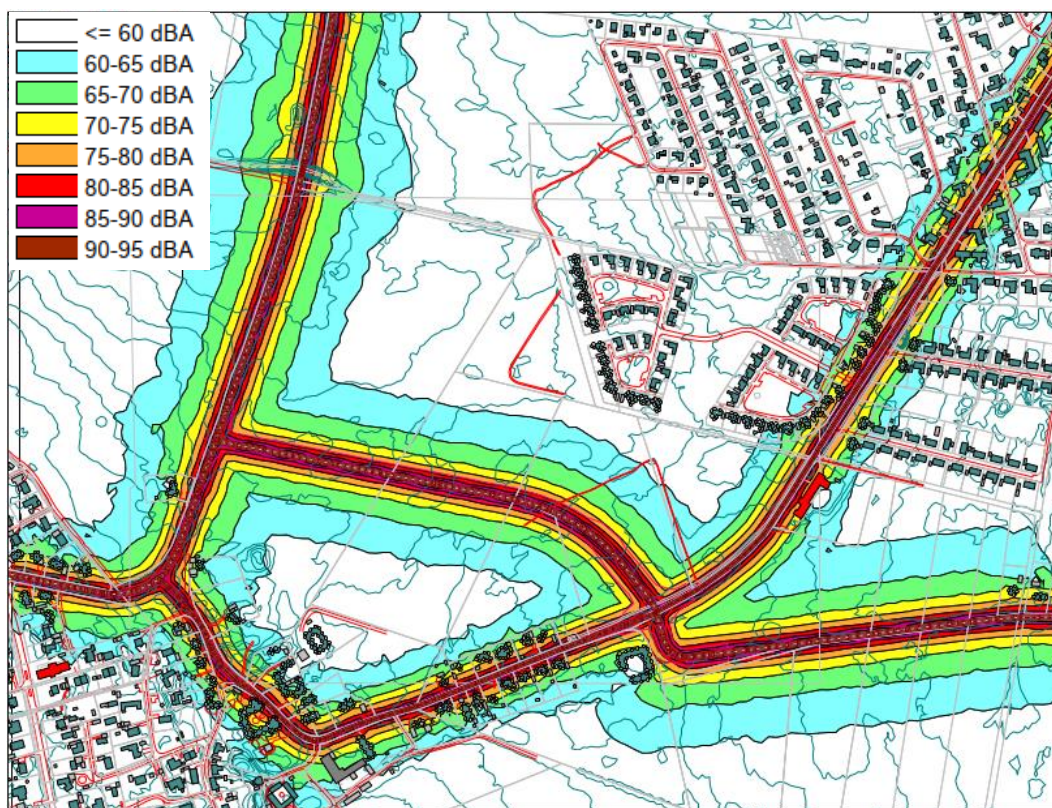
Buller

Riktvärden för trafikbuller vid bostadsbyggnader anges i Regeringens proposition 1996/97:53 Infrastrukturinriktning för framtida transporter. Följande riktvärden för trafikbuller bör normalt inte överskridas vid nybyggnation eller väsentlig ombyggnad av trafikinfrastruktur:

- 30 dBA ekvivalent ljudnivå inomhus
- 45 dBA maximal ljudnivå inomhus nattetid
- 55 dBA ekvivalent ljudnivå utomhus (vid fasad)
- 70 dBA maximal ljudnivå vid uteplats i anslutning till bostad.



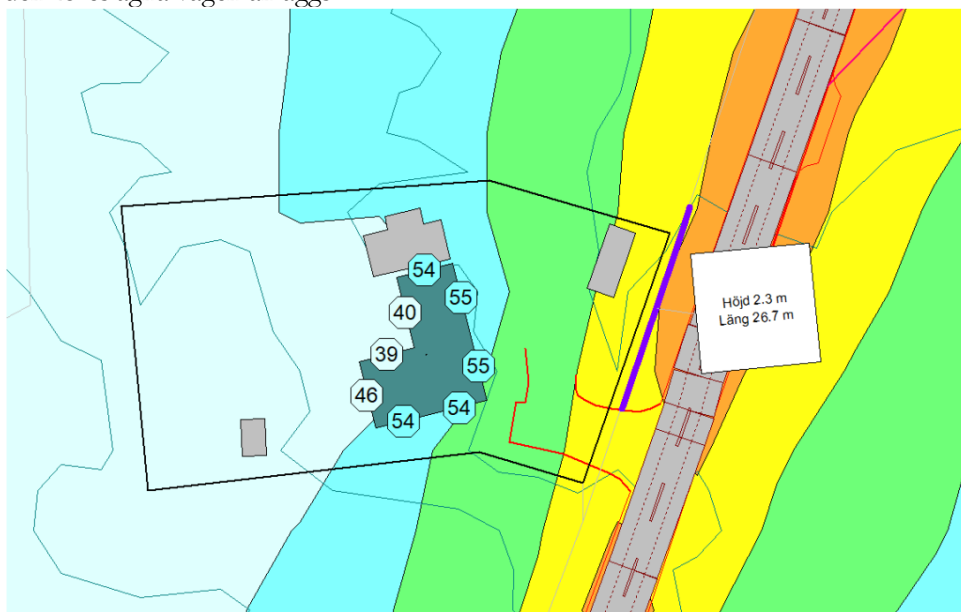
Figur 24, Utsnitt ur bullerutredningen, WSP 2023-06-09. Alternativ med förslagen vägutbyggnad – ekvivalent ljudnivå



Figur 25, Utsnitt ur bullerutredningen, WSP 2023-06-09. Alternativ med förslagen vägutbyggnad – maximal ljudnivå

Fastighet Kämpinge 19:1 överstiger riktvärde för fasad, 55 dBA ekvivalent ljudnivå i framtidsalternativ men inte i nollalternativet, det medför att åtgärder bör övervägas för att riktvärdet ska innehållas. En bullerskyddsskärm kan placeras utanför den östra delen av fastigheten, norr om utfarten där bullerskyddsskärmen är 2,3 meter hög och 27 meter lång.

Bullerskyddsskärmen kommer ligga utanför planområdet på kommunal mark och ska uppföras innan den föreslagna vägen anläggs.



Figur 26. Utsnitt ur bullerutredningen, WSP 2023-06-09, förslag på bullerskyddande åtgärd för fastighet Kämpinge 19:1

Visuell påverkan

Den föreslagna vägen med tillhörande anläggningar bedöms inte medföra en betydande negativ påverkan på landskapsbilden. Vägen innebär ett ingrepp i den befintliga jordbruksmarken och åkerlandskapets struktur. Siktstråken som utpekats i Vellinge kommuns Översiktsplan 2010, väster om Rängs sand mot Östra Höllviken och de fria vidderna, söder om Kämpinge by, ut mot havet kommer bevaras och påverkas inte påtagligt.

Upplevelsen av Kämpinge by från Kämpingevägen och Räng sandsvägen kommer bevaras. Karaktären och landskapsbilden av åtskilda byar kommer inte påverkas betydande och kommer fortsatt bevaras då ingen framtida exploatering av bebyggelse föreslås. Den föreslagna vägen kan komma innebära ett positivt inslag då den skapar nya möjligheter att röra sig i området och uppleva landskapet samt bevarar landskapsbilden i kustzonen i stort då en alternativ lokalisering skulle innebära ett större ingrepp i jordbruksmarken och landskapet.

Vägen kommer skapa en ny struktur för området mellan Kämpinge by och Rängs sand. En allé föreslås anläggas längs den föreslagna vägen. Allén kommer bidra till att skapa en ny struktur i området och kommer ha en positiv påverkan på upplevelsen av området och den visuella påverkan. Idag präglas den omliggande bebyggelsen av att omgärdas av växtlighet. Detta kommer även känneteckna den föreslagna vägen.



Figur 27. Illustration av föreslagen väg, gatuvy från Räng sandsvägen



Figur 28. Illustration av föreslagen väg, gatuvy från Kämpingevägen

Naturmiljö

Ett naturvärdesobjekt med visst naturvärde bedöms påverkas av planen och kan eventuellt utgöra en åkerholme med generellt biotopskydd. En dialog ska tas med Länsstyrelsen för att utreda status. En större förekomst av den fridlysta arten klotullört har identifierats inom området som påverkas av planen. En dispensansökan för artskydd har skickats till Länsstyrelsen.

Detaljplanen föreslår att en enkelsidig allé planteras längs den föreslagna vägens södra sida. En allé i jordbrukslandskap erbjuder skydd och habitat till fåglar och insekter. Allén kommer därigenom kunna tillföra naturvärden i området och minska den visuella påverkan. En planbestämmelse har tillförts för att säkerställa allén i plankartan.

Jordbruksmark

Planförslaget innebär att jordbruksmark kommer tas i anspråk och den föreslagna vägen kommer att dela upp den befintliga jordbruksmarken men bedöms inte påverka möjligheterna att bruka jordbruksmarken påtagligt. Till granskningen har den föreslagna vägens sträckning justerats för att

möjliggöra större areal på jordbruksmarken norr om vägens sträckning. Ingreppet i jordbruksmark bedöms som relativt litet sett till tillgången av jordbruksmark i området och kommunen.

Enligt Miljöbalkens 3 kap 4§ får brukningsvärd jordbruksmark tas i anspråk för bebyggelse eller anläggningar endast om det behövs för att tillgodose väsentliga samhällsintressen och detta behov inte kan tillgodoses på ett från allmän synpunkt tillfredsställande sätt genom att annan mark tas i anspråk.

Räng sandsvägen trafikeras idag av trafik mellan Rängs sand och Höllviken, av trafik från och till E6:an samt av trafiken mellan Trelleborg och Höllviken. Utan förändringar i vägnätet kommer Kämpinge by fortsatt användas som genomfart. Kommunen är inte väghållare för de statliga vägarna Räng sandsvägen eller Kämpingevägen och kan inte heller inte genomföra trafiksäkerhetskåpande åtgärder på vägnätet. Trafiksäkerheten för boende, besökare och oskyddade trafikanter är utan åtgärder fortsatt undermålig. Utifrån syftet med planen att höja säkerheten för trafikanter och boende behöver den föreslagna vägen förläggas enligt planförslaget och behovet kan inte tillgodoses på annan plats. Cirka 65% av Vellinge kommun består av jordbruksmark och orterna Kämpinge by och Rängs sand omgärdas av brukningsvärd jordbruksmark. Det är därför inte möjligt att undvika ett intrång i jordbruksmark utifrån alternativa lokaliseringar. Den föreslagna vägsträckningen innebär det minsta intrånget i jordbruksmark då det är den kortaste möjliga vägsträckan. Det enda alternativet är där trafiken trafikerar befintliga vägar, dock innebär detta en fortsatt försämrade trafiksäkerhet för trafikanter och boende i Kämpinge by.

Det finns ingen möjlighet att förlägga vägen på något annat än jordbruksmark om den ska uppnå sitt syfte. Kommunen gör bedömningen att vägen är ett väsentligt samhällsintresse och att detta behov inte går att tillfredsställa på ett från allmän synpunkt alternativt sätt.

Kulturmiljö

Planförslaget bedöms inte negativt påverka kulturmiljön påtagligt. Den föreslagna vägen kommer ändra strukturen av gatunätet och medför en omledning av trafiken i området. Det kan få positiva effekter för upplevelsen av kulturmiljön i Kämpinge by och gathusen längs med Räng sandsvägen (väg 519), sydväst om planområdet, när en större del av trafiken väljer en annan väg. Kämpinge by beskrivs i Vellinge kommuns kulturmiljöprogram och har gamla anor i området samtidigt som Rängs sand är ett modernare bostadsområde. Den föreslagna vägen kommer inte påverka bebyggelsestrukturen på Kämpinge by eller Rängs sand och byarna förhåller sig fortsatt åtskilda.

Planområdet överlappar en mindre del av områdesbestämmelser för Kämpinge by, befintliga utfarten från Skegrievägen samt en mindre del av vägområdet i aktuellt planförslag. Direkt angränsande till planområdet ligger fastigheten Kämpinge 9:343 där gården och huvudbyggnaden har högt kulturhistoriskt värde och skyddas med q-bestämmelse. Den föreslagna vägen kommer ligga på ett större avstånd från gården än nuvarande Skegrievägen med en yta för naturmark emellan. Cirkulationsplatsen i korsningen Räng sandsvägen – Skegrievägen och resterande vägsträcka som föreslås bedöms inte påverka de kulturhistoriska värdena eller upplevelsen av kulturmiljö i Kämpinge by betydande. Den allé som föreslås anläggas söder om vägen kommer bidra till att minska påverkan på kulturhistoriska värden.

Riksintresse högexploaterad kust, MB kap 4

Bestämmelserna för Riksintresse Kustzonen hindrar varken en normal tätortsutveckling eller utveckling av det lokala näringslivet. Den föreslagna vägen kommer byggas ut mellan tätorterna Höllviken och Rängs sand och bidrar till deras respektive tätortsutveckling. Förslaget kommer inte påverka påtagligt kultur- och naturmiljön i området mellan Rängs sand och Kämpinge by och bevarar karaktären av byarna, landskapsbilden av de åtskilda byarna, de i översiktsplanen utpekade siktstråken mellan Rängs

sand och Höllviken samt den fria utsikten mot havet. Förslaget kommer ha en positiv inverkan genom att vägen minskar den tunga trafiken inom Kämpinge by vilket kan leda till bättre möjligheter att röra sig till fots och via cykel genom samhället. Planförslaget innebär även att en gång- och cykelväg anläggs vilket bidrar till möjligheter för rörligt friluftsliv. Planförslaget bedöms inte innebära en påtaglig skada på friluftslivet eller tillgängligheten till kustzonen eller stränderna i kommunen.

GENOMFÖRANDE

Mark- och utrymmesförvärv

Kommunen är huvudman för allmän plats. Kommunen får lösa in mark som enligt detaljplan ska användas för allmän platsmark som kommunen ska vara huvudman för. Rätten till inlösen är villkorlös och gäller såväl under som efter genomförandetiden. Inlösen kommer i första hand ske genom frivilliga överenskommelser.

Fastighetsägare och rättighetshavare framgår av den till detaljplanen hörande fastighetsförteckningen.

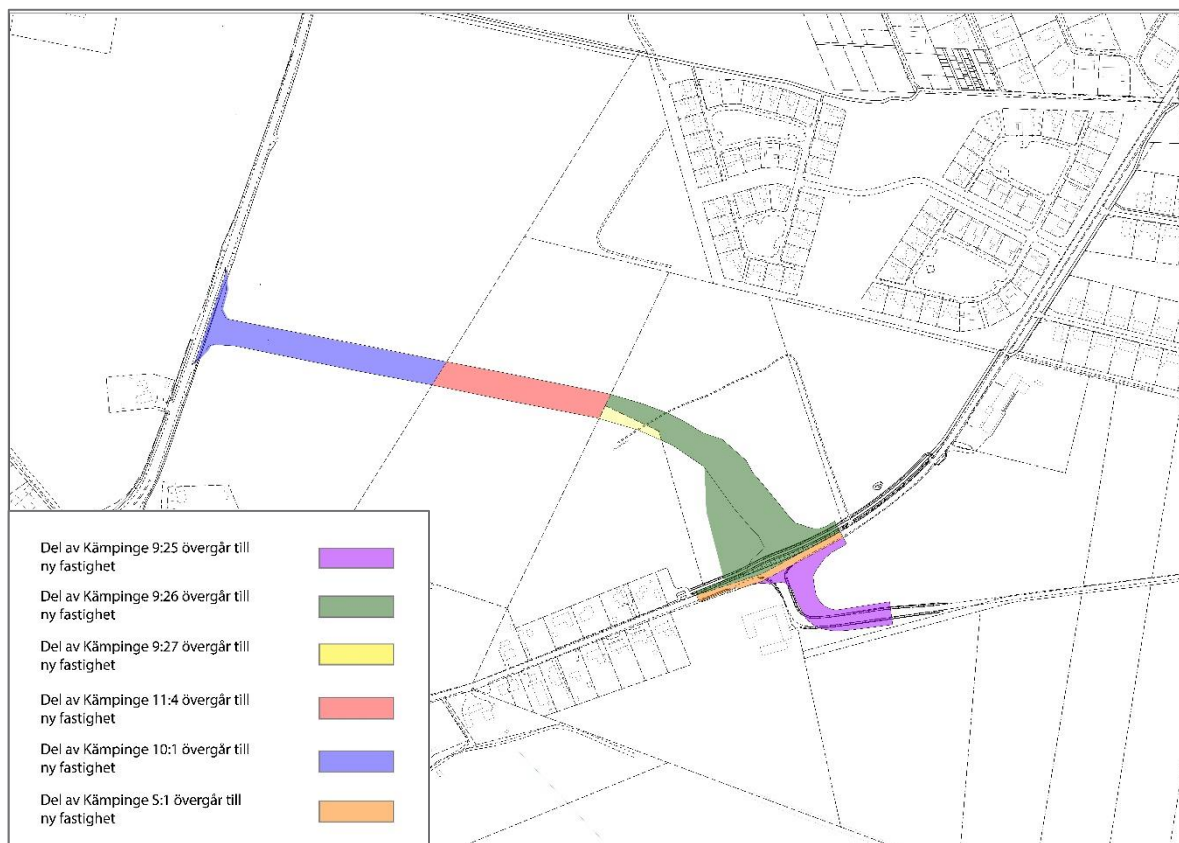
Genomförande av planförslaget kommer att innebära en förändring av statlig allmän väg, Skegrievägen (väg 517). Intentionen är att kommunen och Trafikverket ska teckna avtal om nytt vägområde enligt 7 § Väglagen. Anpassningar på statliga vägnätet och dess anslutningar som uppstår ska bekostas av kommunen. Ett finansierings- och genomförandeavtal ska tecknas mellan kommunen och Trafikverket innan planen antas.

Förändrad fastighetsindelning

Fastighetsbildning ska ske i enlighet med detaljplanen. Fastighetsbildningen prövas vid förrättning som handläggs av Lantmäterimyndigheten.

Del av Kämpinge 11:4, del av Kämpinge 9:27, del av Kämpinge 9:26, del av Kämpinge 9:25 och del av Kämpinge 10:1 samt del av samfälligheten Kämpinge S:1 kommer att lösas in.

Marken kommer antingen genom fastighetsreglering överföras till en lämplig intilliggande kommunal fastighet alternativt avstyckas och bilda en egen fastighet. Vellinge kommun tar initiativ till samt bekostar nödvändiga lantmåteriförrättningar.



Figur 29. Fastighetskonsekvenskarta

Fastighet	Påverkan
Del av Kämpinge 9:25	Cirka 3900 m ² löses in av Vellinge kommun och marken överförs till en kommunalt ägd fastighet
Del av Kämpinge 9:26	Cirka 12400 m ² löses in av Vellinge kommun och marken överförs till en kommunalt ägd fastighet
Del av Kämpinge 9:27	Cirka 150 m ² löses in av Vellinge kommun och marken överförs till en kommunalt ägd fastighet
Del av Kämpinge 10:1	Cirka 6300 m ² löses in av Vellinge kommun och marken överförs till en kommunalt ägd fastighet
Del av Kämpinge 11:4	Cirka 4400 m ² löses in av Vellinge kommun och marken överförs till en kommunalt ägd fastighet
Del av Kämpinge S:1	Del av samhälligheten, cirka 1300 m ² , löses in av Vellinge kommun och marken överförs till en kommunalt ägd fastighet

Rättigheter

Vid anslutningen till Skegrievägen berörs tre befintliga ledningsrätter, Nordion Energi 1233-1092, Teliasonera Skanova Access AB samt E.ON. Ledningarna ligger inom områden som i planförslaget är utlagt som allmän plats, väg. Eventuell flytt av ledningar bekostas av kommunen i det fall rättigheter finns.

För att anlägga vägen kommer mark att behöva används tillfälligt under byggtiden. Det kan vara mark för tillfälliga transportvägar och plats för arbetsbodas, upplag etc. Mark för detta har inte avsatts i detaljplanen utan markåtkomsten kommer att skötas av upphandlad entreprenör i dialog med berörda markägare.

Planområdet ligger inom vattenskyddsområde för Vellinge kommuns grundvattentäkt vid Vellinge och Stora Hammar-Rängs sand. Området omfattas av särskilda skyddsföreskrifter enligt Miljöbalken 7 kap. 21-22§§, vilket innebär att det krävs bland annat tillstånd från Miljö- och byggnadsnämnden för utsläpp av dagvatten på eller under markytan.

Tekniska frågor

Tekniska åtgärder

Marken, väster om den föreslagna cirkulationsplatsen, har planlagts med planbestämmelsen NATUR, damm₁ – damm för dagvatten. Denna yta kommer kunna användas som infiltrationsyta för dagvatten från den planerade vägen. Den befintliga marken består av en jordmån av postglacial sand med god infiltrationsförmåga.

Till granskningen har en trafikbullerutredning tagits fram för att klarlägga bullersituationen vid ett genomförande av detaljplanen. Riktvärden för buller kommer överskridas vid en fastighet, Kämpinge 19:1 och bullerreducerande åtgärder utanför planområdet krävs. En bullerskyddsskärm kommer att uppföras på kommunal mark innan den föreslagna vägen anläggs.

Utbyggnad allmän plats

Kommunen ansvarar för utbyggnad av allmän plats.

Ekonomiska frågor

Plankostnader

Framtagandet av detaljplanen finansieras av Vellinge kommun.

Inlösen

Ersättning för inlösen av allmän platsmark bestäms enligt reglerna i expropriationslagen (1972:719). En grundprincip är att fastighetsägaren ska vara ekonomiskt skadelös efter intrånget. Vid inlösen av del av en fastighet ska ersättningen motsvara minskningen av marknadsvärdet med ett tillägg om 25 %. I ersättningen för marknadsvärdesminskningen ingår ersättning för markintrång och fastighetstillbehör. Fastighetstillbehör omfattar byggnader, ledningar, stängsel och andra anläggningar som finns på fastigheten och som är tänkta att finnas där för stadigvarande bruk. Om det uppkommer andra ekonomiska skador till följd av att en fastighet avstår mark kan även dessa ersättas. Ett exempel kan vara vissa kostnadsökningar i verksamheter som bedrivs på en fastighet. Även andra än fastighetsägare kan vara berättigade till ersättning, exempelvis servitutshavare och nyttjanderättshavare/arrendator. Kommunens avsikt är att i första hand träffa frivilliga överenskommelser med berörda.

Drift allmän plats

Kommunen kommer framöver att få ökade drifts- och underhållskostnader till följd av utbyggnad av allmän platsmark.

Organisatoriska frågor

Tidplan

Planförslaget beräknas kunna antas i Kommunfullmäktige under hösten/vintern 2023.

Planens genomförandetid är 5 år från den dag planen vinner laga kraft.

Huvudmannaskap

Kommunen kommer att vara huvudman för allmänna platser inom planområdet: väg och natur.

Ansvarsfördelning

Vellinge kommun ansvarar för och bekostar iordningställande av allmän platsmark.

MEDVERKANDE

Detaljplanen har upprättats av Samhällsbyggnadsavdelningen genom planeringsarkitekterna David Sundqvist och Anna Åhs, plankonsulter på WSP. Handlingarna har granskats av översiktsplanarkitekt Rickard Persson, Vellinge kommun och samhällsbyggnadschef Eva-Marie Engström, Vellinge kommun.

Övriga medverkande i planarbetet har varit: Axel Håkansson, projektledare, Lina Hägg, mark och exploatering och planadministratör Ingbritt Nilsson.

SAMHÄLLSBYGGNADSAVDELNINGEN

Upprättad 2023-09-15

Eva-Marie Engström
Samhällsbyggnadschef

Rickard Persson
Översiktsplanerare

David Sundqvist
WSP