



ARKEOLOGISKA UPPDRAGSVERKSAMHETEN

RAPPORT 2015:39

ARKEOLOGISK UTREDNING 2015

Ljunghusen 12:5 m fl

Skåne, Vellinge kommun, Räng och Skanör med Falsterbo socken,
Ljunghusen 12:4–12:8 samt del av Ljunghusen 12:1 och 16:60

Fredrik Strandmark

ARKEOLOGISKA UPPDRAGSVERKSAMHETEN

RAPPORT 2015:39

ARKEOLOGISK UTREDNING 2015

Ljunghusen 12:5 m fl

Skåne, Vellinge kommun, Räng och Skanör med Falsterbo socken,

Ljunghusen 12:4–12:8 samt del av Ljunghusen 12:1 och 16:60

Dnr 5.1.1-00131-2015

Fredrik Strandmark



STATENS HISTORISKA MUSEER

SAMT ARKEOLOGISKA UPPDRAGSVERKSAMHETEN

STATENS HISTORISKA MUSEER

Arkeologiska uppdragsverksamheten

Odlarevägen 5

226 60 LUND

Fax: 010-480 80 94

Tel: 010-480 80 00

www.arkeologiuv.se

e-post: fornamn.efternamn@shmm.se

www.shmm.se

© 2015 STATENS HISTORISKA MUSEER

Arkeologiska uppdragsverksamheten

Rapport 2015:139

Kartor ur allmänt kartmaterial, © Lantmäteriet Gävle 2013. Medgivande I 2012/0744.

Kartor är godkända från sekretessynpunkt för spridning.

Bildredigering Henrik Pihl

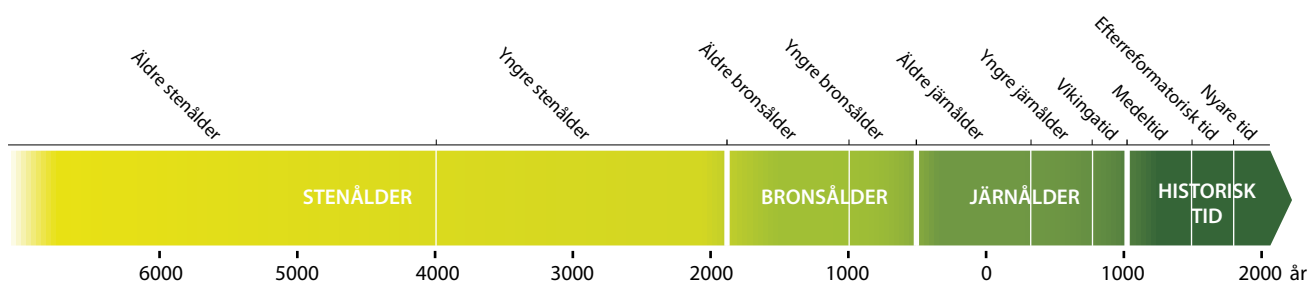
Layout Henrik Pihl

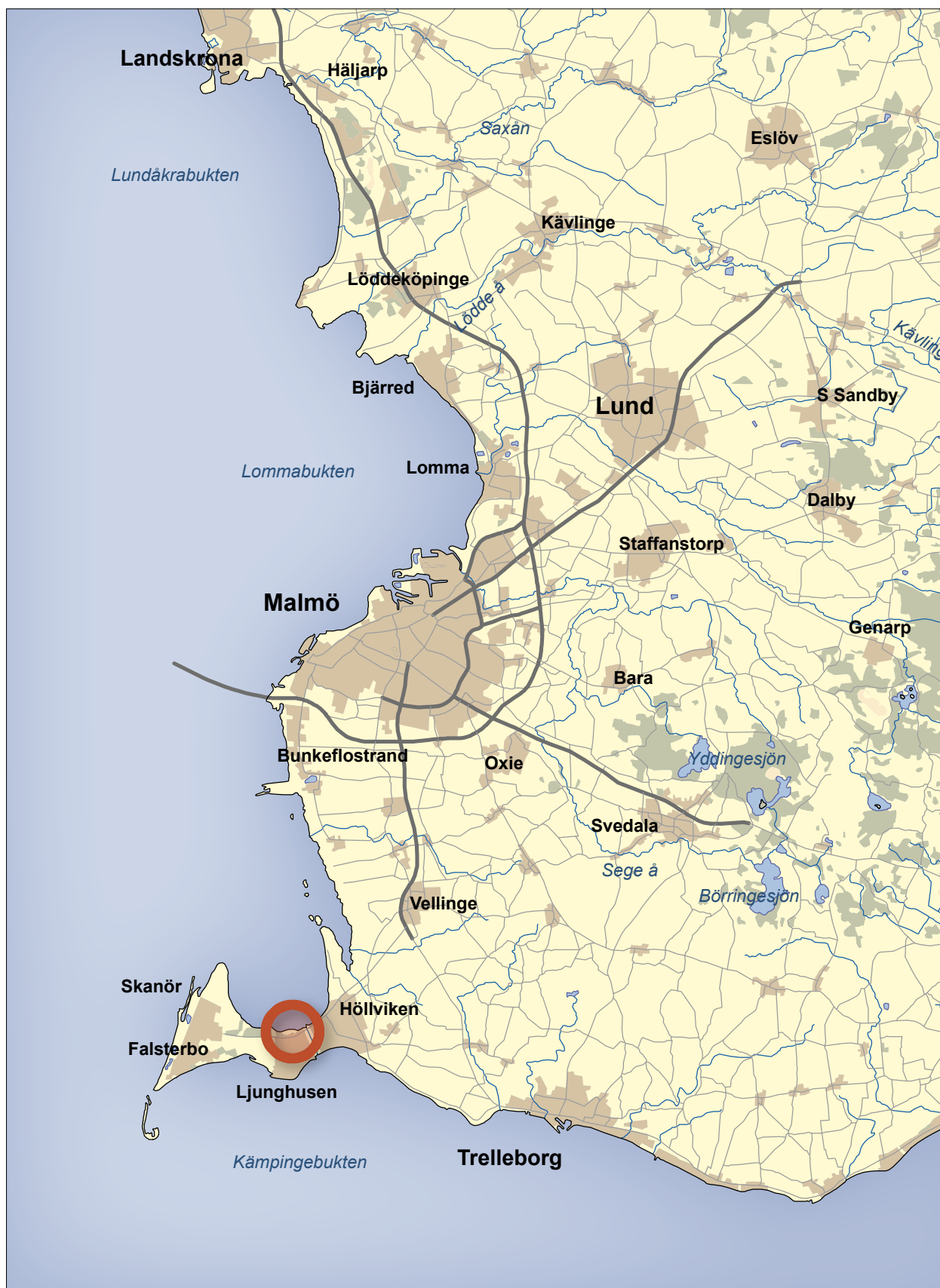
Omslag Vatten, träd och schakt. Norra delen av schakt 3B (S247). Foto: Fredrik Strandmark.

Tryck/utskrift Arkitektkopia, 2015

Innehåll

Sammanfattning	5
Bakgrund	5
Målsättning	7
Genomförande och metod	7
Topografi och fornlämningsmiljö	8
Den aktuella fornlämningsituationen	9
Tidigare utförda undersökningar i området	9
Historiska kartor	10
Resultat	11
En stolpkonstruktion	13
Gränsdiken	15
Förslag till fortsatta åtgärder	16
Administrativa uppgifter	18
Bilagor	
Bilaga 1. Schaktförteckning	19





Figur 1. Läget för undersökningen markerat på utsnitt ur Översiktskartan, Skåne län, blad 20 Malmö. Skala 1:300 000.

Sammanfattning

- AB Ljungskogens Strandbad avser detaljplanlägga ett ca 6 hektar stort område i nordvästra utkanten av samhället Ljunghusen.
- Området har höga naturvärden varför så mycket som möjligt av den befintliga skogsmiljön kommer att bevaras i händelse av exploatering.
- På uppdrag av Länsstyrelsen Skåne har Arkeologiska uppdragsverksamheten vid Statens historiska museer utfört en arkeologisk utredning av området.
- Utredningen utfördes genom sökschaktsgrävning med maskin. Sammanlagt grävdes cirka 720 löpmeter schakt, vilka tillsammans med utvidgningar motsvarade knappt 1100 kvadratmeter.
- Utredningen visade att det fanns bevarade fornlämningar i form av enstaka spridda stolphål längst i väster och en säregen stolp- och rännkonstruktion i öster. Möjligen är konstruktionen lämningar efter en byggnad.
- Bortsett förmodat sentida diken var övriga delar av utredningsområdet helt tomt på lämningar.
- I händelse av att området ska exploateras förordar Arkeologiska uppdragsverksamheten vid Statens historiska museer en arkeologisk förundersökning inom en cirka 1000 kvadratmeter stor yta kring stolp- och rännkonstruktionen i öster.

Bakgrund

Med anledning av detaljplanläggning vill uppdragsbeställaren AB Ljungskogens Strandbad ha utrett fornlämningssituationen inom ett ca 400×170 m eller drygt 6 hektar stort område. Området ligger i nordvästra utkanten av samhället Ljunghusen på mellersta delen av Falsterbohalvön och avgränsas av väg 100 i söder och banvallen efter den äldre järnvägssträckningen mellan Malmö och Skanör i norr. Banvallen är idag cykel- och gångväg. I öster avgränsas området av bebyggda tomter. Avståndet till dagens kustlinje är ett par hundra meter.

Utredningsområdet består av till stora delar sammanhängande glesbevuxen skog med snårig undervegetation. Inför detaljplanläggningen har en naturvärdesinventering utförts inom aktuella fastigheter (Sörensen & Andersson 2013). Inventeringen visade att det förekommer höga och mycket höga naturvärden i området. I den västra delen är dessa framför allt kopplade till mycket sällsynta och därmed rödlistade björnbärsarter, vilka kommer att flyttas vid eventuell exploatering. Medan det finns flertalet



Figur 2. Utredningsområdet och registrerade förlämningar markerade på utsnitt av Fastighetskartan, blad 1C 9d Hällviksnäs. Underlag från FMIS och Länsstyrelsen i Skåne län. Skala 1:15 000.

bevarandevärda äldre träd i den östra delen av området. Enligt detaljplanen kommer denna skogsmiljö att bevaras i möjligaste mån, då bebyggelsen ska disponeras i gläntor.

Den arkeologiska utredningen utfördes av Arkeologiska uppdragsverksamheten vid Statens historiska museer (SHMM) på uppdrag av Länsstyrelsen Skåne (dnr 431-21690-2014). Arkeologiska uppdragsverksamheten, SHMM (dåvarande Riksantikvarieämbetet UV Syd) kontaktades med en förfrågan daterad 2014-10-06 i syfte att upprätta en undersökningsplan och kostnadsberäkning. Dessa godtog av Länsstyrelsen i ett beslut daterat 2015-01-12. Fältarbetet genomfördes under perioden 2015-02-09 till 2015-02-13 av arkeolog Fredrik Strandmark och maskinist Per-Arne Andersson. I samband med utsättning av planerade sökschakt den 2015-01-14 hölls ett förberedande möte i fält med Torsten Hemborg, VD för AB Ljungskogens Strandbad. Utsättning och inmätning av planerade schakt gjordes av arkeolog och systemförvaltare Jane Jansen.

Målsättning

Utredningen syftar till att klargöra fornlämningsituationen inom utredningsområdet. Genom att lokalisera och i möjligaste mån avgränsa förekomsten av eventuella under mark dolda fornlämningar är målsättningen att ta fram ett planerings- och beslutsunderlag som kan ligga till grund för den fortsatta hanteringen av ärendet.

Genomförande och metod

Några veckor innan det arkeologiska fältarbetet startade avverkades en del träd och sly för att upprätta korridorer i skogen där schakten och körvägarna mellan dessa kunde placeras.

Utredningen utfördes genom sökschaktsgrävning med en 9-tonns grävmaskin som var utrustad med en 1,5 meter bred släntskopa. Totalt grävdes 11 schakt i nord-sydlig riktning och 6 schakt i öst-västlig riktning (fig. 5). Den sammanlagda längden på schakten uppgick till cirka 720 meter, vilket motsvarar knappt 1100 kvadratmeter. På fyra ställen gjordes mindre utvidgningar av schakten, vilka tillsammans omfattade cirka 30 kvadratmeter.

Ambitionen var att gräva så långa och sammanhängande sökschakt som möjligt. Eftersom den lösa sandjorden i området kan medföra att det efterhand bildas sättningar i de återfyllda schakten, fattades beslutet att inte gräva igenom etablerade promenadstråk och skogsvägar. Detta föranledde att vissa av de planerade långschakten delades upp i kortare avsnitt, som kom att benämnas med bokstäver. I ett par fall fick även de tänkta schakten styckas av eller kortas på grund av förekomsten av större träd.

I kravspecifikationen angav Länsstyrelsen att utredningen skulle fokusera på områden där fornlämning kan förväntas komma, vilket i detta sammanhang i regel innebär höjdlägen som kan ha varit mer attraktiva ur boplats-synpunkt. Vid en områdesbesiktning som gjordes inför upprättandet av undersökningsplanen hösten 2014 kunde det dock konstateras att området var jämnflackt och att eventuella mikrotopografiska variationer inte gick att

urskilja på grund av vegetationen. Därför kom schakten att placeras med förhållandevis jämn spridning över området.

Eftersom utredningsområdet har ett högt naturvärde som inte fick ta skada av undersökningen och det eftersträvas att bevara så mycket som möjligt av den befintliga skogsmiljön, förlades schakten till ytor där miljön med största sannolikhet inte kan bevaras i händelse av exploatering. Dessa byggytor är fyra till antalet och ligger jämnt fördelade över utredningsområdet. Ytornas storlek uppgår till mellan cirka 90×45 meter och 130×70 meter.

För att konstatera om det eventuellt fanns lämningar som var överlagrade av flygsand eller marin sand maskingrävdes ett eller ett par djupare titthål i varje schakt. Med anledning av den höga grundvattennivån gick det dock inte att gräva djupare än ca en meter, sen strömmade vattnet kraftigt till och schaktens sidor rasade in.

Inom ett kortare avsnitt om ca 5–15 meter i varje schakt söktes matjorden av med metalldetektor. Avsökningen utfördes parallellt med att matjorden banades av skiktvis med grävmaskin.

Lämningarna dokumenterades genom inmätning med D-GPS och beskrevs utifrån iakttagelser i plan. För att kunna konstatera om det rörde sig om fornlämningar undersöktes ett mindre antal anläggningar på djupet, däribland ett par stolphål som visade sig ingå i någon form av stolpkonstruktion (se nedan). Inmätningarna överfördes till Intrasis och förvaras i projektet SHMM 2014:111. Samtliga schakt och ett urval anläggningar fotograferades med digitalkamera. Dokumentationen fördes i anteckningsbok och redovisas här som en schaktförteckning i bilaga 1.

De fåtal fynd som påträffades har kasserats men finns dokumenterade genom foton.

Topografi och fornlämningsmiljö

Falsterbohalvön bildades under postglacial tid genom att ett par friliggande moränkärnor succesivt byggdes på av material transporterat av havsströmmarna – en utveckling som fortgår än idag. Således består jordarten på halvön i mycket stor utsträckning av sand.

I äldsta tid dominerades vegetationen av vinterekskog. Vegetationen kom sedermera att förändras succesivt till att huvudsakligen bestå av öppen hed, till stora delar bevuxen med ljung och pors. Ett större avsnitt av detta karga landskap är bevarat och går idag under namnet Skanörs Ljung.

Falsterbohalvön är mycket flack och innehåller en hel del låglänta sankområden, vilket innebär att mindre förändringar i vattenståndet kan leda till omfattande översvämningar. De mer höglänta partierna på halvön utgörs av naturligt bildade långsträckta sandrevlar och strandvallar.

Jordarten i utredningsområdet består uteslutande av sand. I de flesta fall är sanden sannolikt marint avlagrad, men inom vissa avsnitt finns tunnare lagerbildningar av finare material som skulle kunna vara flygsand. På ett par ställen förekom lagersekvenser bestående av ljus sand varvad med eventuella äldre markhorisonter i form av tunna skikt av brun, humös sand. Dessa markhorisonter låg på ett djup av ca 0,7–0,8 meter under dagens marknivå.

Grundvattennivån var överlag mycket hög inom utredningsområdet. I regel trängde vattnet fram på cirka 0,5 meters djup, men inom vissa avsnitt strömmade det till direkt under matjordslagret, på cirka 0,3 meters djup.

Den aktuella fornlämningsituationen

Inom det aktuella utredningsområdet finns inga registrerade fornlämningar (fig. 2). Ca 100 m norr om området finns en grännssten från nyare tid (Skanör m. Falsterbo 7:1) och dryg 100 meter söder om finns en gränsmarkering i form av en tångvall (Skanör m. Falsterbo 29:1), även den från nyare tid. Vallen är bevarad över en sträcka av cirka 25 meter och förmodas delvis ha grävts bort i samband med sentida villabebyggelse. Dyliga vallar finns bevarade på flera ställen på Falsterbohalvön (bland annat Skanör m. Falsterbo 28:1).

Cirka 700 meter sydväst om utredningsområdet ligger Skyttsie hage, som både innehåller boplatslämningar från äldre järnålder och lämningar efter en högmedeltida agrar gård (Skanör m. Falsterbo 6:1). I anslutning till Skyttsie hage är också tre husgrunder från historisk tid registrerade (Skanör m. Falsterbo 45:1, Skanör m. Falsterbo 45:2 och Skanör m. Falsterbo 45:3). Ytterligare spår efter en förhistorisk boplatz i trakten finns cirka 800 meter väster om Skyttsie hage (Skanör m. Falsterbo 24:1).

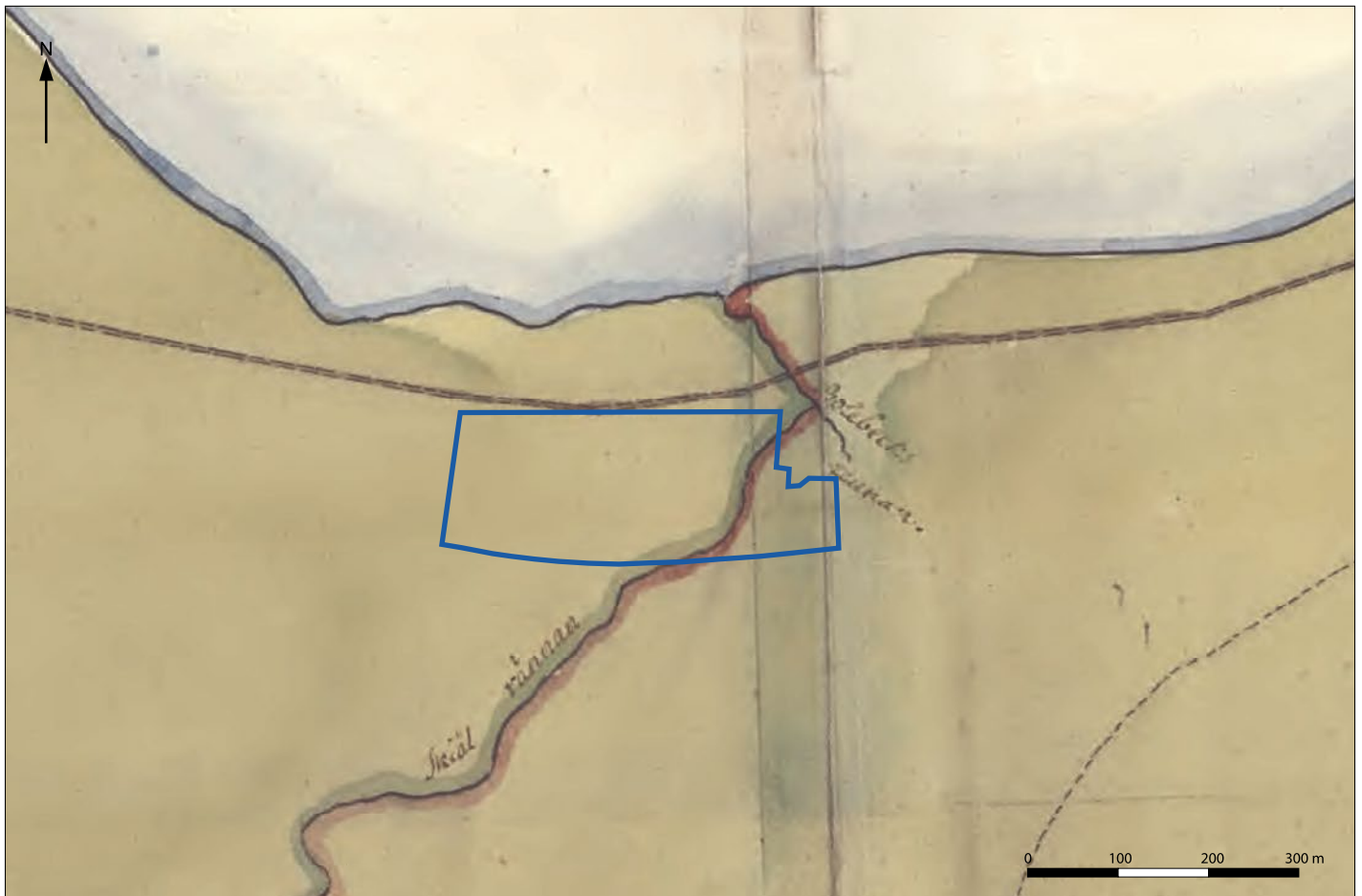
Under medeltiden var Falsterbohalvön skådeplats för en av Skandinaviens största marknader, den så kallade Skånemarknaden (Skansjö 1983:180–184, Ersgård 1988). Denna marknad var belägen i anslutning till de medeltida städerna Skanör (Skanör m. Falsterbo 14:1) och Falsterbo (Skanör m. Falsterbo 15:1) i den västligaste delen av Falsterbohalvön, vilka succesivt kom att växa fram kring denna kommers. Avståndet mellan utredningsområdet och dessa städer är cirka 3–5 km.

I den östligaste delen av Falsterbohalvön, ca 4–5 km från utredningsområdet, finns en större mängd registrerade fornlämningar. Detta område brukar också omnämnas som en tidigmedeltida centralbygd där en äldre föregångare till marknaden vid Skanör/Falsterbo kan ha funnits, förmodligen vid Foteviken (Skansjö 1983:179–180, Ersgård 1988:55). Bland de registrerade fornlämningarna i området kan nämnas flertalet inventerade stenåldersboplatser, förhistoriska gravfält och bebyggelse från medeltid eller nyare tid ute på Hammarsnäs, förhistoriska boplatser kring Stora Hammar och såväl medeltida bytomter som förhistoriska boplatser i området kring Kämpinge.

Tidigare utförda undersökningar i området

Till skillnad från i städerna Skanör och Falsterbo och den östligaste delen av Falsterbohalvön har endast ett fåtal arkeologiska undersökningar gjorts i trakten kring utredningsområdet.

År 1951 företogs en mindre arkeologisk undersökning i Skyttsie hage (Skanör m. Falsterbo 6:1), varvid det konstaterades att området innehöll dels ett kulturlager som genom keramik kunde dateras till äldre järnålder, och dels lämningar och fynd från medeltid (Källström 1952).

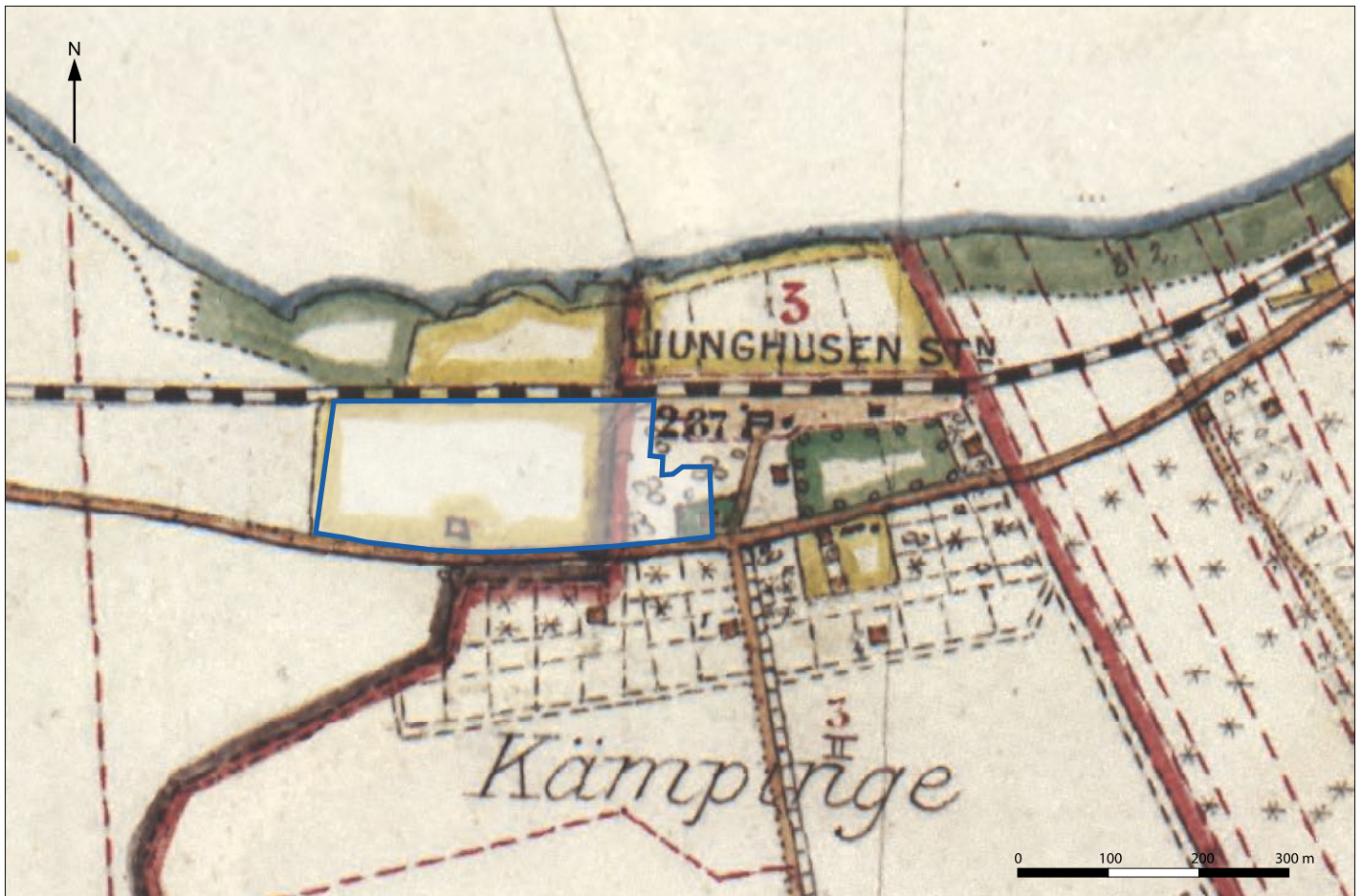


Figur 3. Utredningsområdet markerat på en utmarkskarta från år 1765. Skala 1:8000.

För att bringa klarhet i den medeltida bebyggelsens karaktär utfördes åren 1979 och 1983 nya utgrävningar på platsen (Ersgård 1980, Rasch 1984). I samband med 1979 års projekt öppnades även två provschakt i en strandvall, ca 800 m sydväst om Skyttsie hage. Genom denna undersökning stod det klart att också denna plats innehöll kulturlager med förhistorisk keramik, förmodligen från äldre järnålder (Skanör m. Falsterbo 24:1). Genom 1979 och 1983 års undersökningar av Skyttsie hage kunde det fastställas att området har varit bebott under två faser. Den äldsta fasen har genom keramik daterats till äldre järnålder, eller mer exakt till övergången förromersk/äldre romersk järnålder (ca 100 f. Kr till 100 e. Kr.), och representerades av ett mäktigt kulturlager som skulle kunna sträcka sig över större delen av Skyttsie hage. Vidare tyder fynd av en fibula, ett försilvrat bronsbleck, en glasknapp och bärnstenspärlor på att en eller flera förstörda gravar förekom i området. Den yngsta fasen utgjordes av åtminstone en, ev flera byggnader som genom fynd kunde dateras till högmedeltid, ca 1250–1350 e. Kr. Lämningarna visade att den medeltida bebyggelsen har varit av permanent karaktär.

Historiska kartor

Enligt äldre kartmaterial har utredningsområdet i historisk tid uteslutande varit utmark, som i huvudsak troligen utnyttjats till bete. På 1913 års härads-karta finns det idag befintliga huset intill väg 101 markerat. I övrigt finns inga byggnader utsatta på de historiska kartorna.



Figur 4. Utredningsområdet markerat på Häradskartan från år 1913. Skala 1:8000.

Den äldsta kartan över området är en utmarkskarta från år 1765 (fig. 3). Kartan visar att vägen till Skanör löpte norr om undersökningsområdet vid denna tid, och inte söder om som idag. Denna norra vägsträckning utmed kusten finns också på Skånska rekognosceringskartan från år 1812.

Vidare visar 1765 års utmarkskarta att en nord-sydlig gräns har skurit genom den östligaste delen av utredningsområdet. Denna gräns markerade rågången mellan städerna Skanörs och Falsterbos ägoområden och mark som tillhörde byar längre österut (Persson och Rejnert 2008:13). Intill gränsmarkeringen finns på kartan namnen *Skiäl rännan* och *Bolebecks (?) rännan*, vilket tyder på att gränsen har följt en naturlig bäckfåra eller någon annan form av smalt vattendrag. Gränsen från 1765 års utmarkskarta går igen på häradskartan från år 1913, där den är upptagen som häradsgrens (fig. 4).

Resultat

Enstaka möjliga fornlämningar i form av stolphål påträffades i den västligaste delen av området och längst i öster fanns lämningar efter en egendomlig stolpkonstruktion som möjligen har varit en byggnad (fig. 5). I anslutning till stolpkonstruktionen fanns en del diken som sannolikt kan kopplas till gränsen mellan Skytts härad och ägor som tillhörde städerna Skanör och Falsterbo (se nedan). I övrigt visade utredningen att större delen av området förmodligen är helt tomt på under mark dolda fornlämningar.

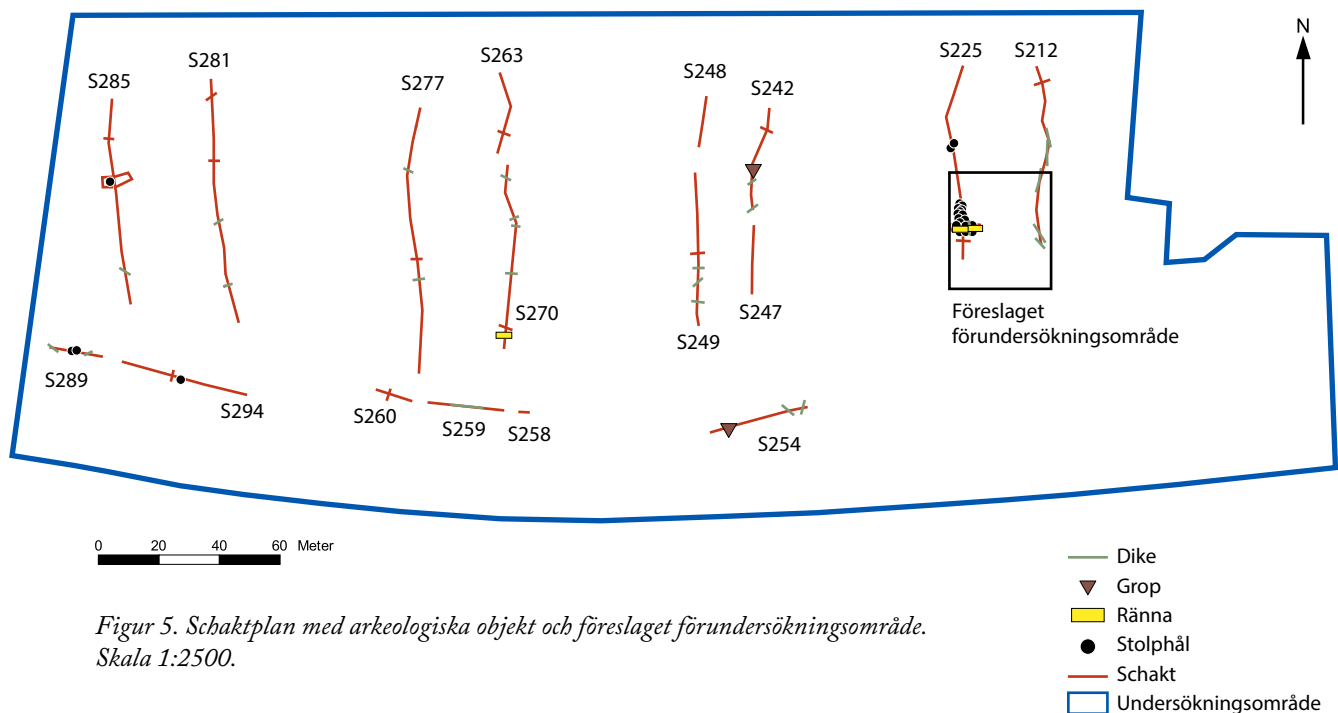
Tabell 1. Sammanfattande tabell av schakten och dess innehåll av lämningar.

Schakt	Längd (m)	Stolphål	Gropar	Rännor	Diken	Anl. totalt	Anmärkning
1	60	-	-	-	5	5	Troligen gränsdiken
2	65	19	-	2	1	22	Stolpkonstruktion, möjligen en byggnad. Troligt gränsdike
3A	35	-	1	-	2	3	Gropen kan vara en del av ett dike
3B	23	-	-	-	-	0	
4A	18	-	-	-	-	0	
4B	51	-	-	-	3	3	
5	34	-	1	-	2	3	Sentida grop. Mycket vattensjukt område
6A	4	-	-	-	-	0	
6B	26	-	-	-	1	1	
6C	12	-	-	-	-	0	
7A	28	-	-	-	-	0	
7B	62	-	-	1	4	5	Rännan kan vara änden på ett dike
8	88	-	-	-	2	2	
9	82	-	-	-	2	2	
10	69	1	-	-	1	2	Stort stolphål
11A	18	2	-	-	2	3	Mindre stolphål
11B	43	1	-	-	-	1	Stort stolphål, mycket vattensjukt område
Summa	718	23	2	3	25	53	

Sammanlagt påträffades 53 anläggningar, varav mer än hälften utgjordes av diken (tabell 1). Den övervägande majoriteten av dessa var sannolikt grävda i dränerande syfte. Dateringen av diken är svårbedömd men förmodligen rörde det sig om sentida lämningar. Många diken gav dock ett mer ålderdomligt intryck då de var breda och hade oregelbundna sidor, vilket tyder på att de var handgrävda. Endast ett fåtal diken var tydligt maskingrävda och därmed yngre. Dessa diken hade mycket skarpa avgränsningar i plan och var betydligt smalare och rakare. I ett av dessa diken fanns också ett keramikrör. Dikena av mer ålderdomlig karaktär var i regel ca 0,7–1 meter breda, medan motsvarande mått för mer moderna diken var ca 0,3–0,4 meter. Dikesfyllningarna bestod överlag av homogent mörkgrå till svartbrun, kraftigt humös sand. I ett par av de mer moderna diken var fyllningarna heterogena och bestod av mörk sand uppblandad med steril ljus sand.

Stolphålen i den västra delen av området (Schakt 10 och 11) var mycket tydliga och välavgränsade i plan. Två av stolphålen var av det större slaget och visade att det sannolikt har rört sig om kraftiga stolpar (fig. 6). För att konstatera om stolphål A287 i schakt 10 eventuellt ingick i en konstruktion gjordes ett par utvidgningar kring detta. Inga övriga anläggningar påträffades dock, varför det troligen har rört sig om en solitär stolpe. Vegetationen kring schakt 11 omöjliggjorde utvidgningar kring det andra stora stolphålet A295.

Vad stolphålen i den västra delen av området representerade är mycket oklart. Men sett till det mycket låga grundvattenståndet i området, som bör att gett upphov till en vattensjuk miljö, handlade det sannolikt inte om spår efter bebyggelse. Kanske ska stolphålen snarare kopplas till områdets historiskt belagda användning som betesmark och ses som någon form av spår efter djurhållning.



Figur 5. Schaktplan med arkeologiska objekt och föreslaget förundersökningsområde. Skala 1:2500.

Vid djupschaktningar i den norra delen av utredningsområdet påträffades i flera schakt lagersekvenser som bestod av tunna skikt brun, humös sand som var varvade med lager av ljus sand (fig. 7). Troligen var de humösa sandskikten rester av äldre markhorisonter. I en av de förmodade markhorisonterna påträffades ett flintavslag och eventuellt kan även ett närliggande fynd av ett större stycke bränd flinta knytas hit. Liksom all naturlig flinta som påträffades inom utredningsområdet var avslaget tydligt patinerat och svallat. Sannolikt visar avslaget och den brända flintan att någon form av förhistorisk aktivitet har ägt rum i närområdet.

Metalldetekteringen gav nästan enbart recenta fynd i form av exempelvis kapsyler, knappar, aluminiumskrot och en svampkniv. I en av utvidgningarna kring stolpkonstruktionen längst i öst påträffades dock en knapp och en pistolkula som möjligen skulle kunna dateras till 1700- eller 1800-tal. Knappen är tillverkad i en mässingslegering och har ett lött fäste. Kulan är gjuten i bly och har en diameter på 10 mm.

En stolpkonstruktion

I den östra delen av utredningsområdet påträffades lämningar efter en egendomlig stolp- och rännkonstruktion som möjligen har varit en byggnad. Enligt 1765 års utmarkskarta har konstruktionen varit placerad intill gränsen mellan Skanör och Falsterbos utmarker och mark som tillhörde byarna längre österut.

Konstruktionen har varit orienterad i nord-sydlig riktning och har bestått av två parallella rader av tätt ställda stolpar (fig. 8 och 9). På var sidan om stolpraderna har det funnits en ca 0,3–0,4 meter bred ränna. Stolpar har också funnits mellan raderna längs konstruktionens ungefärliga mittaxel



Figur 6. Stolphål A287 i schakt 10. Sett från öst. Foto: Fredrik Strandmark.

och i anslutning till rännan i väst. Exklusive rännorna har konstruktionen varit cirka 3,5 meter bred. Med rännorna har bredden uppgått till cirka 4,5 meter. Konstruktionens längd är något osäker. Möjligen schaktades ett par stolphål bort av misstag längst i norr. Men om så inte var fallet har den varit cirka 11 meter lång. Den norra delen av den västra stolphålsraden har bestått av sju stolpar som har varit mycket regelbundet placerade med cirka 0,7 meters mellanrum (centrummått). I södra delen har stolparna varit något oregelbundet placerade med varierande avstånd av ca 1–1,5 meter.

Stolphålen var överlag mellan cirka 0,4 och 0,5 meter stora och hade alla snarlik fyllning av mörk brungrå, kraftigt humös sand. Flera av stolphålsfyllningarna innehöll träkol. Tre stolphål i den västra raden grävdes ut till hälften (A234, A231 och A229). Dessa var ca 0,12–0,20 meter djupa och hade rundad form i tvärsnitt.

Vad det gällde rännorna som löpte längs stolphålsraderna gick enbart kanterna av mörk sand att urskilja tydligt i plan. Resterande fyllning bestod av ljus sand.

Konstruktionens datering och funktion är mycket oklar. Förmodligen rör det sig inte om en förhistorisk lämning. Snarare tyder de mörka och i vissa



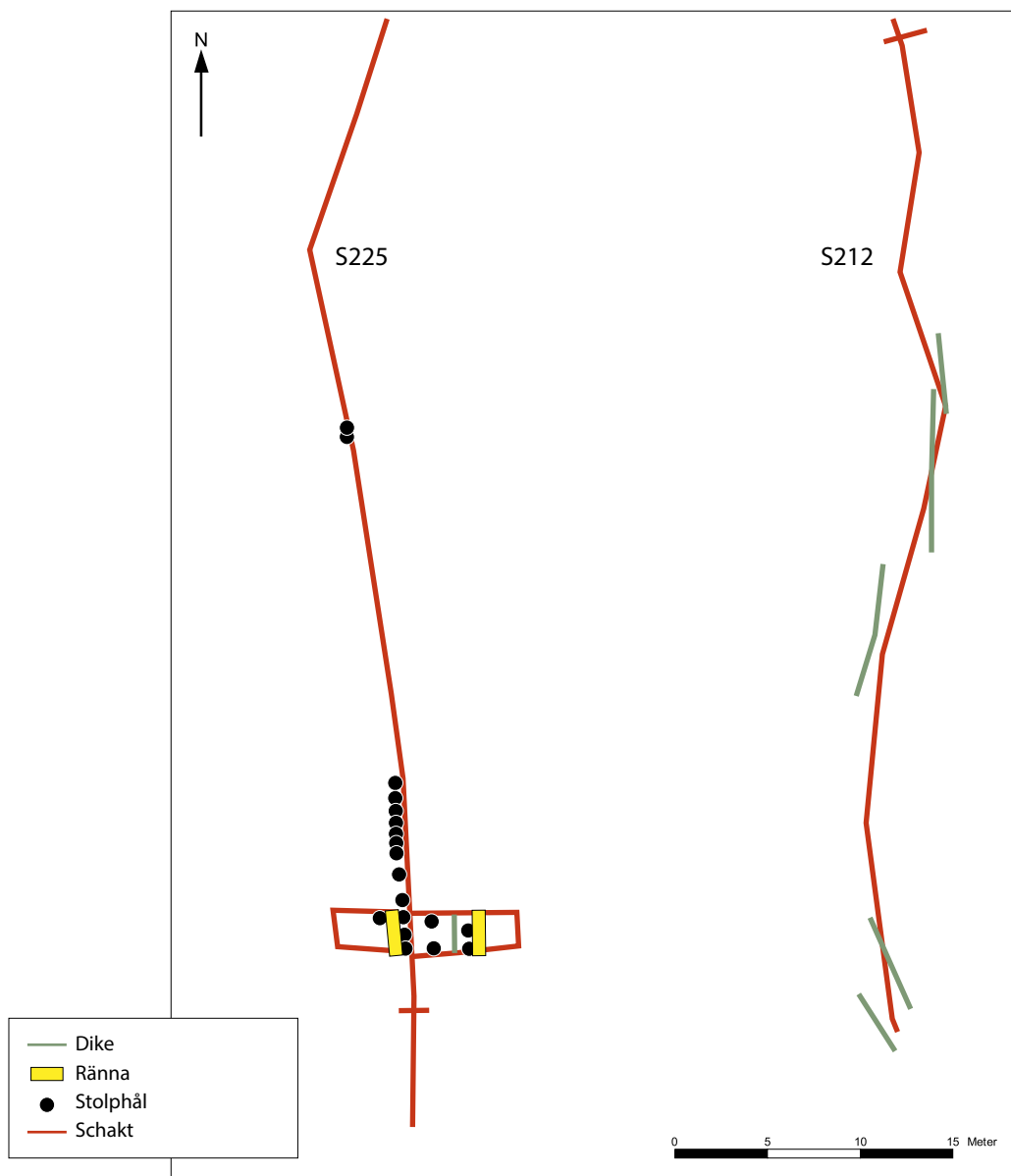
Figur 7. Lagersekvens bestående av tunna skikt av brun sand varvade med ljusare sand. Den gula stickan markerar platsen där ett flintavslag påträffades. Norra änden av schakt 1, sett från väster. Foto: Fredrik Strandmark.

fall skarpt avgränsade stolphålsfyllningarna på att den härrör från historisk tid. Vad som talar för att lämningen är spåren efter en byggnad är de parallella stolphålsraderna och de utanföriggande rännorna, vilka skulle kunna representera ytterväggar och dränering kring huset.

Om lämningen har varit ett hus så har det rört sig om en ovanligt smal byggnad med något säregen konstruktion, vilket skulle kunna innebära att det har haft en speciell funktion – kanske med koppling till dess läge intill städerna Skanörs och Falsterbos yttersta gräns mot inlandet. Inga direkta paralleller är kända i dagsläget.

Gränsdiken

I den östra delen av utredningsområdet (schakt 1 och 2) fanns en del diken, som i samtliga fall var orienterade i nord-sydlig riktning (fig. 8). Eftersom riktningen sammanföll väl med ägo gränser på 1765 års utmarkskarta och Häradskartan från år 1913 rörde det sig sannolikt om någon form av gränsdiken. Att så kan ha varit fallet styrks även av att endast enstaka diken inom det övriga undersökningsområdet var orienterade i denna riktning.



Figur 8. Schaktplan med inmätta anläggningar i schakten 1 och 2 i den östra delen av utredningsområdet. Skala 1:400.

Förslag till fortsatta åtgärder

För att bringa klarhet i lämningens karaktär föreslår Arkeologiska uppdragssverksamheten vid Statens historiska museer att en arkeologisk förundersökning utförs inom en ca 1000 kvadratmeter stor yta kring stolpkonstruktionen i den östligaste delen av området, i händelse av att marken ska exploateras.

En eventuell förundersökning bör syfta till att avgränsa, datera och om möjligt komma närmare frågan om stolpkonstruktionens funktion.



Figur 9. Den västra stolphälsraden i stolp- och rännkonstruktionen. Schakt 2, sett från sydost. Foto: Fredrik Strandmark.

Referenser

- Ersgård, L. 1980. Falsterbohalvön – en undersökning av medeltida agrar bebyggelse i sydvästra Skåne. *Ale* 1980:3.
- Ersgård, L. 1988. "Vår marknad i Skåne". *Bebyggelse, handel och urbanisering i Skanör och Falsterbo under medeltiden*. Lund.
- Persson, L. & Reisnert, A. 2008. Kulturmiljövärden på Falsterbohalvön. En studie av kulturmiljövärden relaterat till framtida skyddsvallar mot översvämning. Kulturmiljöutredning. *Rapport* 2008:022. Enheten för Kulturmiljövård. Malmö Kulturmiljö.
- Rasch, M. 1984. Skyttsie Hage. En boplats med lämningar från äldre romersk järnålder och medeltid. I *Pugna forensis - ? Arkeologiska undersökningar kring Foteviken, Skåne 1981–83*. Utgiven av Länsstyrelsen i Malmöhus län. Lund.
- Skansjö, S. 1983. *Söderslätt genom 600 år. Bebyggelse och odling under äldre historisk tid*. Skånsk senmedeltid och renässans 11. Lund.
- Sörensen, J & Andersson, A. 2013. *Natur-PM inför detaljplan av Ljungskogen, Vellinge kommun 2013*. Naturvärdesinventering och rödlistade arter. Calluna AB 2013.

Administrativa uppgifter

SHMM:s dnr: 5.1.1-00131-2015.

Länsstyrelsens dnr: 431-21690-2014.

SHMM:s projektnr: A12953.

Intrasisprojekt: SHMM2014:175.

Undersökningstid: 9–13 februari 2015.

Projektgrupp: Fredrik Strandmark.

Underkonsulter: Sydschakt ekonomisk förening (schaktning), Lamberts-
son Sverige AB (etablering), AVIS (hyrbil).

Exploateringsyta: Ca 60 000 kvadratmeter.

Undersökt yta: 718 löpmeter/1108 kvadratmeter (inkl. utvidgningar).

Läge: Fastighetskartan, blad 1C9d.

Koordinatsystem: Sweref 99 TM.

Koordinater för undersökningsytans sydvästra hörn:

x 6141909,072 y 367812,431.

Höjdsystem: -

*Dokumentationshandlingar som förvaras i Antikvarisk-topografiska
arkivet (ATA), RAA, Stockholm:* Dokumentations-handlingarna lagras
tillsammans med Intrasis-databasen.

Fynd: inga fynd

Bilagor

Bilaga 1. Schaktförteckning

Schakt 1 (S212)

Längd:	60 m.
Matjordstjocklek:	Ca 0,2–0,3 m.
Schaktdjup:	Ca 0,3–0,7 m (exkl. djupschakt)
Underlag:	Sand. I nordligaste delen ljus sand varvat med centimetertjocka skikt av brun humös sand. De humösa skikten låg på mellan 0,5 och 0,6 m djup.
Topografi:	Liten grund sänka strax N om dikena A219 och 220. I övrigt flack terräng.
Anläggningar:	5 diken orienterade i N-S och NV-SO riktning. Enligt häradskartan rör det sig troligen om någon form av gränsdiken. Ett par diken var av mer ålderdomlig karaktär med urlakad grå fyllning och oregelbundna kanter, medan andra gav ett mer recent intryck.
Övrigt:	Djupschaktning (S223) i norra änden av schaktet. Vid ca 1 m djup forsar vattnet in och schaktet rasar igen. I det understa humösa skiktet (se ovan) påträffades ett flintavslag. I samband med schaktning genom skikten påträffades också en bit bränd flinta och enstaka små träkolsbitar.

Schakt 2 (S225)

Längd:	65 m.
Matjordstjocklek:	Ca 0,3–0,4 m.
Schaktdjup:	Ca 0,4–0,5 m (exkl. djupschakt)..
Underlag:	Sand.
Topografi:	Flack terräng, möjligen en svag, svag förhöjning i södra delen av schaktet.
Anläggningar:	19 stolphål, 2 rännor och 1 dike. 17 av stolphålen och rännorna har ingått i en N-S orienterad konstruktion, möjligen en byggnad. Diket är orienterat i N-S riktning. Enligt 1913 års häradskarta skulle det kunna röra sig om någon form av gränsdike.
Övrigt:	Schaktning ner till ca 1 m djup i sydligaste delen av schaktet (djupschakt S226), vilket visade att underlaget här består av ett åtminstone ca 0,8 m tjockt lager av homogen ljus sand. Vatten tränger upp på ca 0,7 m djup.

Schakt 3A–B (S242, S247)

Sammanlagd längd:	58 m.
Matjordstjocklek:	Ca 0,25–0,4 m.
Schaktdjup:	Ca 0,4–0,6 m (exkl. djupschakt).
Underlag:	Sand.
Topografi:	Flack terräng.
Anläggningar:	2 diken och 1 grop eller del av dike.
Övrigt:	

Schakt 4A–B (S248, S249)

Sammanlagd längd:	69 m.
Matjordstjocklek:	Ca 0,3–0,4 m.
Schaktdjup:	Ca 0,4–0,6 m (exkl. djupschakt).
Underlag:	Sand.
Topografi och grundvattenförhållanden:	Flack terräng. Sanden fuktas påtagligt vid ca 0,4 m djup. Vid ca 0,5–0,6 m djup bryter vattnet igenom.
Anläggningar:	3 diken av mer ålderdomlig karaktär, ca 0,8–1 m breda. Snarlika fyllningar av mörk brungrå, kraftigt humös sand. Troligen dräneringsdiken.
Övrigt:	Provschaktning ner till 1 m djup i södra delen av schakt 4 B (djupschakt S250). Förhållandevis homogen sandpacke, något ljusare och gulare mot botten.

Schakt 5 (S254)

Längd:	34 m.
Matjordstjocklek:	Ca 0,3–0,5 m.
Schaktdjup:	Ca 0,4–0,5 m.
Underlag:	Sand.
Topografi och grundvattenförhållande:	Flack och något låglänt terräng. Mycket vattensjukt område. Vattnet tränger fram på ca 0,4–0,5 m djup och större delen av schaktet svämmas snabbt över.
Anläggningar:	2 diken, 1 grop. Snarlik fyllning av kraftigt humös, mörk gråbrun sandig mylla. Fyllningen i gropen var mycket lös vilket tyder på att den sannolikt var sentida.
Övrigt:	På grund av det höga grundvattenståndet genomfördes ingen djupschaktning.

Schakt 6A–C (S258, S259, S260)

Sammanlagd längd:	42 m.
Matjordstjocklek:	Ca 0,3–0,6 m.
Schaktdjup:	Ca 0,5–0,6 m (exkl. djupschakt).
Underlag:	Sand.
Topografi och grundvattenförhållande:	Flack terräng. Sanden fuktas på ca 0,4–0,5 m djup, medan vattnet bryter igenom på ca 0,5–0,6 m djup.
Anläggningar:	1 sentida dräneringsdike med rör.
Övrigt:	Provschaktning till ca 1 m djup i västra delen (S261). I botten av schaktet finns ett lager av gråturkos sand, däröver homogen ljus sand med enstaka stänk av träkol i toppen. Djupschaktet vattenfylls och rasar igen snabbt.

Schakt 7A–B (S263, S270)

Sammanlagd längd:	90 m.
Matjordstjocklek:	Ca 0,3–0,5 m.
Schaktdjup:	Ca 0,4–0,8 (exkl. djupschakt).
Underlag:	Sand. Vissa partier med mycket finkornig sand, andra med grövre sand med inslag av grus.
Topografi och grundvattenförhållande:	Flack terräng. Överlag lägre grundvattennivå än i schakten öster därom. Sanden fuktas på ca 0,7–0,8 m djup. Vattnet tränger fram på ca 1,0–1,1 m djup.
Anläggningar:	3 diken och 1 ränna eller del av dike.
Övrigt:	Provschaktning till ca 1 m djup i N delen av schaktet (S264) och till ca 1,1 m djup i S delen (S271). På ca 0,6–0,7 m djup i S264 var sanden varvad med centimetertjocka skikt av brun, humös sand (jfr Schakt 1).

Schakt 8 (S277)

Längd:	88 m.
Matjordstjocklek:	0,2–0,6 m. Som tjockast i centrala delen.
Schaktdjup:	Ca 0,4–0,6 m (exkl. djupschakt).
Underlag:	Sand.
Topografi och grundvattenförhållande:	Flack terräng. Förhållandevis låg grundvattennivå i hela schaktet. Vattnet bryter igenom på ca 0,8–1 m djup.
Anläggningar:	2 diken, ca 0,8 resp. 1 m breda. Snarlika fyllningar av mörkgrå, kraftigt humös sand. Inslag av träkol i den ena dikesfyllningen (A274).
Övrigt:	Provschaktning till ca 1 m djup i N delen av schaktet (djupschakt S273) och till ca 1,1 m djup i S delen (djupschakt S275). Stratigrafi S273: Överst ett ca 0,2 m tjockt lager av ljusbeige sand. Därunder ett ca 0,2 m tjockt lager av mellanbrun sand med humösa fläckar och strimor (luktar surt!) och under detta ett åtminstone ca 0,4 m tjockt lager av beige sand. Stratigrafi S275: Överst ett ca 0,6–0,7 m tjockt lager av ljusbeige sand. Därunder gråturkos sand, tjocklek oklar (jfr Schakt 6).

Schakt 9 (S281)

Längd:	82 m.
Matjordstjocklek:	Ca 0,25–0,4 m.
Schaktdjup:	Ca 0,4–0,65 m (exkl. djupschakt).
Underlag:	Sand.
Topografi och grundvattenförhållande:	Flack terräng. Förhållandevis låg grundvattennivå. Vattnet bryter igenom på mellan 0,5 m (centrala delen) och 0,65 m (södra änden) djup.
Anläggningar:	2 diken, ca 0,4 resp. ca 0,8 m breda. Snarlika fyllningar av mörkgrå, något urlakad, humös sand.
Övrigt:	Provschaktning till ca 1 m djup i N och C delen (djupschakten S280 och S284). Stratigrafi S280: På ett djup av mellan ca 0,6 och 0,7 m var sanden varvad med centimetertjocka humösa skikt av brun sand (jfr schakten 1 och 7). Stratigrafi S284: Under matjorden fanns ett ca 0,6 m tjockt homogent lager av ljus sand. Därunder grå sand, tjocklek oklar.

Schakt 10 (S285)

Längd:	69 m.
Utvidgningar:	S297 (ca 3 x 3 m) och S298 (ca 4 x 2 m), kring stolphål A287.
Matjordstjocklek:	Ca 0,3–0,4 m.
Schaktdjup:	Ca 0,4–0,5 m (exkl. djupschakt).
Underlag:	Sand.
Topografi och grundvattenförhållande:	Flack terräng. N delen var förhållandevis väl-dränerad medan S delen bestod av ett vattensjukt område där vattnet trängde fram redan på ca 0,4 m djup.
Anläggningar:	1 stolphål (grop med stolpfärgning), 1 dike. Stolpfärgningen var mycket tydlig och mätte 0,38 m i diameter. Stolpnedgravningen var ca 0,6 x 0,5 m stor. Stolpfärgningen bestod av svartbrun kraftigt humös sand. Fyllningen i nedgravningen utgjordes av mörkgrå sand. Diket var ca 0,5 m brett och hade en fyllning av mörkgrå kraftigt humös sand.
Övrigt:	Provschaktning till ca 1 m djup i N delen av schaktet (djupschakt S288). Stratigrafi: Under matjorden fanns ett ca 0,3 m tjockt lager av ljus gråbrun sand. Under detta fanns ett åtminstone ca 0,4 m tjockt lager av ljusbeige sand. Kraftig vattentillströmning på ca 0,8 m djup.

Schakt 11 A–B (S289, S294)

Sammanlagd längd:	61 m.
Matjordstjocklek:	Ca 0,25–0,4 m.
Schaktdjup:	Ca 0,3–0,4 m (exkl. djupschakt).
Underlag:	Sand.
Topografi och grundvattenförhållande:	Flack, troligen något låglänt terräng. Överlag mycket vattensjukt område. Bortsett från ett begränsat område kring djupschakt S296 trängde vattnet fram direkt under matjorden eller någon decimeter längre ned.
Anläggningar:	2 diken, 3 stolphål. Dikena var ca 0,4 m breda och mycket grunda (schaktades igenom av misstag). De hade snarlika fyllningar av mörkgrå, kraftigt humös sand. Stolphålen var mycket tydligt avgränsade och hade liknande fyllningar av mörk brungrå, kraftigt humös sand. Stolphål A295 i Ö var närmast helt cirkelrund till formen och mätte 0,4 m i diameter. De andra stolphålen var betydligt mindre och mätte 0,17 x 0,14 m resp. 0,18 x 0,17 m.
Övrigt:	Provschaktning till ca 1 m djup inom en väl-dränerat yta i C delen av schaktet (djupschakt S296). Stratigrafi: Under matjorden fanns ett ca 0,4 m tjockt lager av ljus sand och därunder fanns ett åtminstone 0,2 m tjockt lager av mörkare grå sand. Vattnet strömmar till på ca 0,7 m djup.

Ljunghusen 12:5 m fl

Med anledning av att AB Ljungskogens Strandbad avser detaljplanlägga ett område i nordvästra delen av samhället Ljungskogen har Arkeologiska uppdragsverksamheten vid Statens historiska museer utfört en arkeologisk utredning. Inom det ca 6 hektar stora utredningsområdet påträffades spåren efter en stolp- och rännkonstruktion av oklar ålder och funktion längst i öst. I övrigt var området närmast helt tomt på under mark dolda fornlämningar.



STATENS HISTORISKA MUSEER

SAMT ARKEOLOGISKA UPPDRAGSVERKSAMHETEN